

Implementació de mesures educatives alternatives per consum de drogues il·legals en menors d'edat de Granollers

Granollers_Acció Municipal en el Consum de Drogues

**Servei de Salut Pública i Consum
Àrea de Benestar Social**

Febrer del 2008



Ajuntament de Granollers

1. INTRODUCCIÓ.....	3
2. JUSTIFICACIÓ.....	5
3. OBJECTIUS.....	7
3.1. GENERAL	
3.2. DE PROCÉS	
4. POBLACIÓ DIANA.....	7
5. RECURSOS I PROFESSIONALS IMPLICATS.....	8
6. METODOLOGIA I DESENVOLUPAMENT.....	9
6.1. PROTOCOL D'ACTUACIÓ	
6.2. PLA DE TREBALL DE LA MESURA EDUCATIVA ALTERNATIVA	
6.3. AVALUACIÓ	
7. PLANIFICACIÓ.....	14
8. ANNEXOS.....	16

Està permesa, i vivament aconsellada, la reproducció total o parcial dels continguts d'aquest document, fins i tot amb modificacions i millores del text. L'única condició és que figuri primer el nom de l'autor (Granollers_Acció Municipal en el Consum de Drogues) i després el de tots els qui hi hagin introduït millores. Totes les còpies han de portar aquesta nota de *copyleft*. No estan permesos els usos comercials.

1. INTRODUCCIÓ

El projecte que es presenta a continuació planteja el desenvolupament d'una proposta de treball dirigida a menors d'edat que han estat sancionats administrativament per consum de drogues, d'acord amb el que estableix la llei i amb voluntat de ser consensuada amb tots els agents implicats: infractors i les seves famílies, Servei de Salut Pública, Cossos Policials –Mossos d'Esquadra i Policia Local-, Serveis Socials, Centre d'Atenció i Seguiment, Centre de Salut Mental Infantil i Juvenil i Servei de Joventut.

S'activa al principi de 2007, paral·lelament a la posada en marxa de l'estratègia municipal **Granollers_Acció Municipal en el Consum de Drogues** promoguda i coordinada pel Servei de Salut Pública de l'Ajuntament de Granollers. Aquest projecte esdevé una de les accions clau d'aquesta estratègia. Pertany a l'eix **Detecció i intervenció** (Eix IV) i al programa **Detecció i intervenció precoç** (Programa 8).

Els menors d'edat (majors de 14 anys i menors de 18 anys), residents a Granollers, que han estat sancionats per consum o tinença de drogues il·legals, són els principals destinataris, juntament amb les seves famílies. La finalitat principal és oferir una intervenció d'atenció, seguiment i prevenció a aquests menors, que es basa en una resposta educativa alternativa a la sanció administrativa, a canvi de la retirada de la sanció econòmica. S'incideix en una mateixa persona des de diferents vessants d'intervenció, per detectar i intervenir en casos de consum de menors, afavorint la seva aproximació a la xarxa de recursos socio-sanitaris. Amb aquest programa s'intenta que el fet no quedi només en una mesura punitiva, ja que la sanció econòmica, de facto i majoritàriament, repercuteix sobre els pares o tutors. Tanmateix, aposta per la coordinació de diferents serveis de l'Administració per poder tirar endavant la iniciativa. La posada en marxa d'aquest programa destaca pel treball conjunt entre la Policia Local i els Mossos d'Esquadra.

Experiències com aquesta s'han dut a terme amb èxit en altres municipis com Mataró i Sant Coloma de Gramenet. I de fet, la proposta que es presenta a continuació es basa en principis de funcionament semblants.

La tasca es basarà, principalment, en els següents eixos d'actuació:

1. Treballar conjuntament amb la Policia Local del municipi i Mossos d'Esquadra

- Analitzar la realitat de sancions a menors al municipi
- Protocolaritzar l'actuació amb menors d'edat sancionats per consum de drogues (implicant a la família)
- Plantejar quins canals de comunicació s'utilitzaran per informar al menor i a la seva família de la possibilitat d'adherir-se a un seguiment educatiu (suspenent-se així la sanció econòmica).
- Presentar la iniciativa als agents implicats (CAS i Serveis Socials, prioritàriament).

2. Plantejar als sancionats la possibilitat d'adherir-se un treball de seguiment educatiu

- Comunicació als pares o tutors del plantejament del treball educatiu
- Pactar amb el menor i informar-li en què consistirà el treball
- Suspendre la sanció administrativa si aquest s'adhereix.
- Establir quin tipus de treball educatiu hi de seguiment es seguirà. A tall d'exemple, proposem (òbviament, a valorar en cada cas):
 - Entrevistes i seguiment terapèutic
 - Revisió i discussió de materials preventius sobre el tema (realitzats per altres programes)
 - Col·laboració en l'elaboració de materials preventius propis
 - Etc.
- Concloure el seguiment, i valorar-lo (conjuntament amb la família)

3. Informar dels riscos legals associats al consum de drogues en les intervencions al municipi pròpies en matèria de prevenció. Per exemple, incloure el tema en una xerrada de prevenció a l'IES, informar del servei mitjançant un material informatiu, etc.

Servei de Salut Pública

Febrer del 2008

2. MARC LEGAL, CONSUM DE DROGUES I ADOLESCÈNCIA: COORDINACIÓ PER A LA INTERVENCIÓ

Un dels riscos associats al consum de drogues és la possibilitat d'esser multat d'acord amb la Llei 1/1992 sobre Protecció de la Seguretat Ciutadana que sanciona amb una multa de el consum de drogues en llocs públics (carrer, places, bars, etc.) així com la seva tinença per a consum propi (a partir de 300,52 euros). Tanmateix, la llei també preveu la possibilitat de suspendre la sanció econòmica si la persona accedeix a fer un tractament de drogodependències.

Atesa aquesta realitat, i el fet que els consumidors joves rarament presentin criteris propis d'una dependència, han sorgit propostes de treball que plantegen una resposta preventiva a la sanció per tinença o consum de drogues –generalment cannabis- als menors d'edat, suggerint-los de participar en un programa educatiu com alternativa al pagament de la multa.

La posada en marxa d'aquest programa destaca pel treball conjunt entre la Policia Local i els Mossos d'Esquadra. Un treball que serveix per analitzar la realitat del municipi pel que fa a consum de drogues i les sancions imposades a menors d'edat; estudiar les possibilitats de treball davant la realitat detectada i dissenyar un protocol dels diferents agents municipals implicats i dels procediments per informar sobre la possibilitat d'adherir-se al programa, les seves característiques i condicions de participació.

A més l'aplicació del programa implica que el menor i la seva família s'hi vulguin adherir i formalitzin el compromís, la realització de les activitats, el seguiment i valoració conjuntament amb la família, i la comunicació a la resta d'agents implicats sobre el grau de compliment del programa.

Pel que fa a les activitats que es desenvoluparan destaquen: assistència a entrevistes de valoració i seguiment, revisió de materials preventius, col·laborar en l'elaboració de nous materials de prevenció, participació en activitats d'informació i prevenció...

Paral·lelament, els menors que segueixin aquest programa se'ls informarà i alertarà dels riscos associats al consum de drogues.

En aquest projecte, pendran part també serveis com Serveis Socials, el Centre d'Atenció i Seguiment de Drogodependències, el Centre de Salut Mental Infantil i Juvenil, i el Servei de Joventut.

La prohibició del consum en llocs públic i la tinença il·lícita de drogues en la Llei de protecció de la Seguretat Ciutadana

El Dret Administratiu considera prohibides una sèrie de conductes relacionades amb la possessió i el consum de drogues. La Llei 1/1992, de 21 de febrer, de Protecció de la Seguretat Ciutadana, considera infraccions greus contra la seguretat ciutadana les següents conductes (articles 25.1 i 23):

a/ El consum en llocs, vies, establiments o transports públics

b/ La tinença il·lícita, encara que no estigüés destinada al tràfic, sempre que no constitueixi infracció penal.

c/ La tolerància del consum il·legal o el tràfic de drogues tòxiques, estupefaents o substàncies psicotròpiques en locals o establiments públics o la falta de diligència en ordre a impedir-los per part dels propietaris, administradors o encarregats dels mateixos.

Sancions administratives i la suspensió condicional de les mateixes

1/ L'Art. 28 de la llei citada sanciona les conductes anteriorment referides amb multes de 300,52 euros a 30.052 euros, la retirada d'armes i de les llicències o permisos corresponents, la suspensió del permís que condueixin vehicles de motor fins tres mesos i la corresponent confiscació dels instruments, efectes i drogues.

2/ L'art. 25.2 estableix la possibilitat que aquestes sancions puguin suspendre's si l'infractor se sotmet a un tractament de deshabitació en un centre o servei degudament acreditat, en la forma i pel temps que reglamentàriament es determini.

La situació a Granollers

Sancions imposades a Granollers per denúncies a menors en matèria de tinença i consum de drogues (Llei orgànica 1/1992)

		2006	Gener-Març2007
Consum i/o tinença de drogues tòxiques, estupefaent	Mossos Esquadra	50	16
	Polícia Local		15
			31

3. OBJECTIUS

OBJECTIU GENERAL

- ▶ Oferir una resposta integral - des de diferents serveis municipals- d'intervenció per a menors d'edat sancionats pel consum de drogues, amb la finalitat de disminuir els riscos associats al seu consum.
- ▶ Oferir una resposta educativa consistent -als menors i a les seves famílies- a canvi de la retirada de la sanció econòmica, si aquesta ha tingut un resultat satisfactori.

OBJECTIUS DE PROCÉS

- ▶ Conèixer la realitat de la problemàtica de menors sancionats per tinença o consum de drogues a Granollers.
- ▶ Coordinar els recursos municipals per desenvolupar una resposta d'intervenció conjunta per afavorir la intervenció en casos de detecció precoç de consum
- ▶ Disposar d'un protocol d'actuació per atendre menors sancionats per consum i tinença de drogues
- ▶ Oferir informació de la iniciativa entre els actors implicats
- ▶ Afavorir la presa de consciència dels riscos associats al consum de drogues.
- ▶ Realitzar els tràmits legals pertinents per al desenvolupament de la mesura alternativa

4. POBLACIÓ DIANA

Menors d'edat, residents a Granollers, sancionats per consum o tinença de drogues il·legals. I les seves famílies.

En cas de reincidència -menors que s'han adherit almenys una vegada al programa- es desestimarà una nova mesura educativa, pel que es seguirà amb el procediment sancionador ordinari.

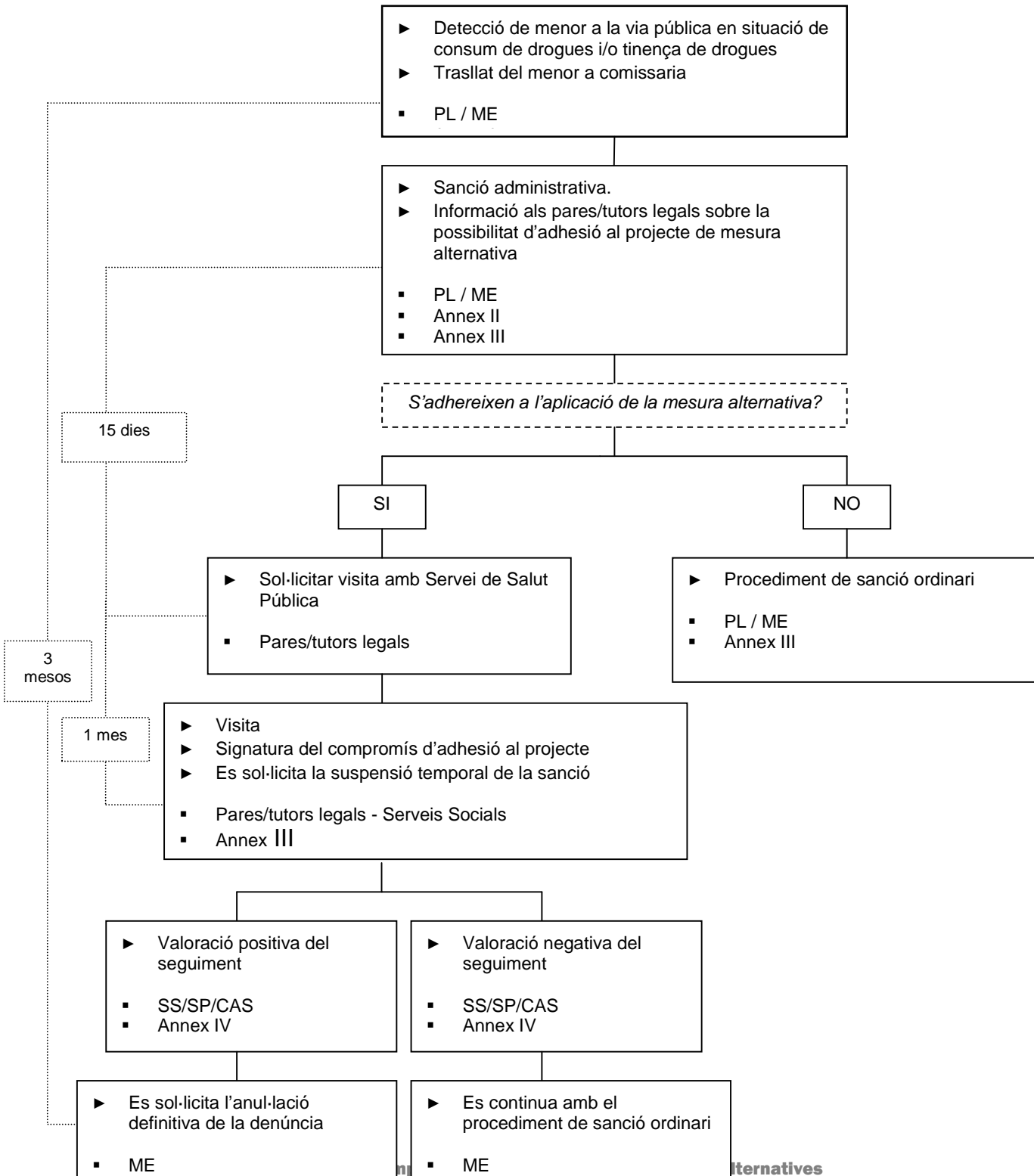
5. RECURSOS I PROFESSIONALS IMPLICATS

Policia Local C/ Princesa, -55 93.842.66.92	Referent del projecte:	Cap de l'OAC. Policia Local de Granollers.
	Funcions del servei:	<ul style="list-style-type: none"> ▪ Detectar menors consumidors ▪ Aplicar sanció administrativa ▪ Orientar per a l'adhesió del menor en el projecte
Mossos d'Esquadra	Referent del projecte:	Cap de l'OAC. Mossos d'Esquadra.
	Funcions del servei:	<ul style="list-style-type: none"> ▪ Detectar menors consumidors ▪ Aplicar sanció administrativa ▪ Orientar per a l'adhesió del menor en el projecte
Servei de Salut Pública i Consum C/ Portalet, 4 2a planta. 93 842 66 68	Referent del projecte:	Tècnic del Pla d'acció municipal en el consum de drogues. Servei de salut pública Ajuntament de Granollers Jbernabeu@ajuntament.granollers.cat
	Funcions del servei:	<ul style="list-style-type: none"> ▪ Redacció i elaboració del projecte ▪ Aplicació i seguiment del projecte ▪ Coordinar els diferents serveis implicats ▪ Atenció i seguiment del menor i assessorament familiar
Serveis Socials C/ Portalet, 4 3a planta. 93 842 66 68	Referent del projecte:	Educador Social Edifici Portalet
	Funcions del servei:	<ul style="list-style-type: none"> ▪ Seguiment menor i família en casos de problemàtiques associades
Centre d'Atenció i Seguiment a les Drogodependències (CAS)	Referent del projecte:	Educadora Social casgranollers@hotmail.com
	Funcions del servei:	<ul style="list-style-type: none"> ▪ Seguiment menor i família en casos de consum problemàtic
Centre de Salut Mental Infantil i Juvenil C/ Princesa, 3	Referent del projecte:	Directora CSMIJ ptabuena@
	Funcions del servei:	<ul style="list-style-type: none"> ▪ Centre referència en casos de patologia mental
Servei de joventut C/ Portalet, 4 1a planta. 93 842 66 84	Referent del projecte:	Tècnic Joventut
	Funcions del servei:	<ul style="list-style-type: none"> ▪ Facilitació de recursos comunitaris

6. METODOLOGIA I DESENVOLUPAMENT DEL PROJECTE

6.1. PROTOCOL D'ACTUACIÓ

DESENVOLUPAMENT DE LA MESURA



6.2. PLA DE TREBALL DE LA MESURA EDUCATIVA ALTERNATIVA

Una vegada s'hagi confirmat l'adhesió del menor al seguiment, es començarà el treball educatiu amb aquest. Els diferents professionals que intervindran definiran un pla de treball adaptat a les necessitats i característiques de cada cas, establint-se les coordinacions oportunes en funció de les necessitats del seguiment i presència o no de determinats factors de risc (no ens referim només a factors que evidencin un consum, sinó a tots aquells factors que poden influir en que aquest aparegui i esdevingui problemàtic).

TIPUS DE CONSUM

Caldrà determinar el tipus de consum per part del menor. Un consum de risc té relació amb la forma de consumir, les característiques i expectatives de la persona, el tipus i dosis de la droga consumida, les circumstàncies ambientals i socials i també les connotacions socials del consum.

En funció de la disposició d'aquestes circumstàncies es disposarà d'una major o menor probabilitat d'aparició de problemàtiques associades.

- ◆ Experimental / Ocasional
- ◆ Problemàtic

FACTORS DE RISC

A continuació recollim determinats factors de risc que poden tenir relació amb la presència d'un consum de drogues en l'adolescència, i sobretot, un consum de caràcter problemàtic [adaptat de Hawkins i altres (1992), Petersona i altres (1992), Moncada (1997)].

Aquest signes descrits són indicadors que cal tenir en compte sempre en el seu conjunt i no de forma aïllada. A més, són de caràcter orientatiu. Poden ser indicadors que no tenen a veure amb consum.

Associats a nivell individual:

- ◆ Consum en edats molt primerenques
- ◆ Problemes de salut mental, físic o emocional
- ◆ Actituds personals vers el consum
- ◆ Característiques personals relacionades amb els nivells d'autoestima, percaça de sensacions i conductes favorables al risc, alienació, rebel·lia, etc.
- ◆ Evidències tipus: ulls vermells, pupil·les dilatades, cansament, somnolència, excessiu nerviosisme, etc.)

Associats a nivell familiar:

- ◆ Consum de drogues per part dels pares
- ◆ Actituds favorables al consum per part de la família
- ◆ Problemes familiars
- ◆ Històries familiars de consum problemàtic de drogues
- ◆ Dificultats de relació/conflicte familiar
- ◆ Models familiars: sobreprotecció, abandonament familiar, etc.
- ◆ Estatus socioeconòmic familiar

Associats a nivell grupal o d'amics:

- ◆ Amics consumidors
- ◆ Canvis sospitosos en amics i relacions
- ◆ Actituds favorables cap al consum
- ◆ Conductes il·legals o delictives
- ◆ Dificultats de relació amb el grup d'iguals

Associats a nivell de context social:

- ◆ Abandonament dels estudis
- ◆ Fracàs escolar
- ◆ Canvis en el rendiment acadèmic i actitud a l'escola
- ◆ Desocupació laboral
- ◆ Dificultats socials i econòmiques
- ◆ Alta disponibilitat i accessibilitat a drogues
- ◆ Transicions i mobilitats

PROPOSTA DE SEGUIMENT:

◆ **Objectius:**

- Pendre consciència del propi consum i riscos associats
- Dotar d'eines per a la capacitat crítica vers el consum
- Donar pautes per a un consum de menys risc. Orientat a l'abstinència
- Detectar situacions problemàtiques i/o d'alt risc; i la seva orientació a recursos específics

◆ **Metodologia:**

- Primera entrevista menor-família per presentació
- Informes personalitzats de feedback
- Entrevistes motivacionals amb intervencions de tipus educatiu
- Valorar possibles intervencions del menor en accions de caràcter preventiu i/o informatiu (respecte el consum de drogues)

◆ **Valoració:**

- Valoració per part del professional
- Valoració per part del menor
- Assistència a les sessions plantejades
- Compliment de les propostes de seguiment i intervenció educativa

◆ **Derivacions (si s'escau; a finalitzar el seguiment):**

- Derivar al menor al CAS en detectar problemàtica addictiva
- Derivar al menor al CSMIJ en detectar presència de patologia mental
- Derivar a Serveis Socials davant la presència de factors de risc psicosocial
- Acompanyar al joves a altres recursos comunitaris i/o equipaments
- Continuar amb el seguiment

6.3. AVALUACIÓ

L'avaluació d'aquest programa es realitza anualment.

Es crearà una comissió de seguiment del Programa formada per representants del Servei de Salut Pública, Mossos d'Esquadra i Policia Local.

El Servei de Salut Pública recollirà les aportacions respecte els altres serveis que participen en el programa.

Els indicadors que s'utilitzen són de dos tipus: quantitatius i qualitius.

QUANTITATIUS

- Nombre de denúncies en els trams d'edat de 14 a 17 anys.
- Percentatge de denúncies sobre la població en els trams d'edat respectius.
- Nombre de menors que opten per no realitzar l'activitat de seguiment.
- Nombre de menors que en la reunió conjunta accepten el seguiment.
- Nombre de menors que han complert el seguiment.
- Nombre de menors que a pesar de fer els seguiment tornen a reincidir.

QUALITATIUS

- Agilitat del procés reparador.
- Qüestions a destacar pel Servei de Salut Pública
- Interessos despertats en el menor arrel de la mesura reparadora.
- Correlació entre el fet sancionat i l'activitat realitzada pel menor.

7. PLANIFICACIÓ

7.1. TASQUES

	TASQUES	SERVEIS IMPLICATS
1. Redacció i elaboració del primer document de treball	<ul style="list-style-type: none"> - Redactar primera proposta de treball - Contrastar-la amb altres experiències municipals - Incloure aportacions i canvis 	<i>Servei de Salut Pública</i>
2. Presentació de la proposta als agents implicats	<ul style="list-style-type: none"> - Determinar referents dels serveis - Determinar dies de reunió - Presentar proposta - Incloure aportacions i canvis 	<i>Servei de Salut Pública Policia Local Mossos Esquadra Serveis Socials CAS CSMIJ Servei de Joventut</i>
3. Redacció del document final	<ul style="list-style-type: none"> - Redactar informe final del projecte, atenent les modificacions i canvis. 	<i>Servei de Salut Pública</i>
4. Validació del document	<ul style="list-style-type: none"> - Presentar projecte final per validar-ho tècicament i política 	<i>Servei de Salut Pública Policia Local Mossos Esquadra</i>
5. Tràmits pertinents	<ul style="list-style-type: none"> - Realitzar el tràmits oportuns a la Direcció General de Seguretat Ciutadana 	<i>Servei de Salut Pública Policia Local Mossos Esquadra</i>
6. Presentació	<ul style="list-style-type: none"> - Presentar la iniciativa al municipi 	<i>Servei de Salut Pública Policia Local Mossos Esquadra Serveis Socials CAS CSMIJ Servei de Joventut</i>
7. Inici operatiu del projecte	<ul style="list-style-type: none"> - Començar amb l'aplicació del projecte 	<i>Servei de Salut Pública Policia Local Mossos Esquadra</i>
8. Revisió del projecte	<ul style="list-style-type: none"> ▶ Compartir avaluació del projecte ▶ Analitzar indicadors d'avaluació 	<i>Servei de Salut Pública Policia Local Mossos Esquadra Reunions sectorials</i>

7.2. CALENDARI

	Gen	Feb	Mar	Abr	Mai	Jun	Jul	Ago	Set	Oct	Nov	Des	Gen 08	Feb 08
1. Redacció i elaboració del primer document de treball	■													
2. Presentació de la proposta als agents implicats	■	■												
3. Redacció del document final		■	■											
4. Validació del document			■	■	■	■	■							
5. Tràmits pertinents				■	■	■	■		■	■	■	■		
6. Presentació													■	
7. Inici operatiu del projecte														■
8. 1ª Revisió del procés														

Previsió:
Setembre
08

8. ANNEXES

Al final d'aquest document trobareu la relació d'annexos que s'expliquen a continuació:

- ▶ **Annex I.**
Acta D10 de Denúncia per presumptes infraccions a la Llei Orgànica 1/1992, de 21 de febrer, sobre protecció de la seguretat ciutadana.

- ▶ **Annex II.**
Full informatiu de la possibilitat d'adherir-se a la mesura educativa alternativa.
Contacte amb Salut Pública.

- ▶ **Annex III.**
Full d'oferiment a la Mesura educativa

- ▶ **Annex IV.**
Full de compromís d'adhesió a la mesura.

- ▶ **Annex V.**
Informe de tancament

- ▶ **Annex VI.**
Premsa local relacionada amb la presentació del projecte

- ▶ **Annex VII.**
Premsa local relacionada amb la presentació del projecte

Granollers_Acció Municipal en el Consum de Drogues

Pàgina 2 de 2

Generalitat de Catalunya
Departament d'Interior,
Relacions Institucionals i Participació
Direcció General de Policia

Continuació de l'acta número

Descripció de les armes, els mitjans d'agressió, les substàncies, els estris o els objectes intervinguts

.....
.....
.....

Descripció del lloc on es troben les armes, els mitjans d'agressió, les substàncies, els estris o els objectes intervinguts

.....
.....
.....

Descripció del lloc on s'ha fet la infracció

.....
.....
.....

Dades dels / de les testimonis (en cas de disposar-ne)

.....
.....
.....

Motiu en què es fonamenta l'actuació policial

.....
.....
.....

Observacions

.....
.....
.....

Filiació del pare / de la mare o representant legal (en cas d'infractor/a menor de 18 anys)

S'ha comunicat el fet al pare / a la mare o al / a la representant legal? Sí No

.....
.....
.....

Signatures

Funcionaris/àries

Persona interessada

Testimonis (si n'hi ha)

Granollers_Acció Municipal en el Consum de Drogues



Número de l'acta	Comissari on es presenta
Data	Hora
Funcionaris/àries actuants indicatiu	
Servei al qual estan adscrits/es	

Denúncia per presumptes infraccions a la Llei orgànica 1/1992, de 21 de febrer, sobre protecció de la seguretat ciutadana

En l'exercici de les funcions de prevenció i protecció de la seguretat ciutadana previstes a l'apartat 1 de l'article 20 de la Llei orgànica 1/1992, de 21 de febrer, es procedeix a la identificació del / de la presumpte/a infractor/a.

Dades del / de la presumpte/a infractor/a Sexe: Home Dona

Primer cognom Segon cognom Nom Nacionalitat

Municipi de naixement Comarca/Regió/Província País Data de naixement

Tipus i país del document d'identitat Número Nom del pare Nom de la mare

Adreça del document d'identitat (tipus de via, nom i número) Municipi

Comarca/Regió/Província País Telèfon

Adreça habitual / temporal / Segona residència* (tipus de via, nom i número) Municipi

Comarca/Regió/Província País Telèfon Fins al dia

Permis de conduir Número Llicència d'armes Número Tipus
 No en té En té No en té En té

Dades del fet

Dia Hora Lloc específic

Adreça (tipus de via, nom i número) Municipi Comarca

Dades de la infracció

En relació amb armes i altres mitjans d'agressió

a) Infraccions tipificades a l'article 23 de la Llei orgànica 1/1992, de 21 de febrer

Armes prohibides:

- Tinença o utilització d'armes prohibides
- Tinença o utilització d'armes reglamentades:
 - sense la documentació requerida (sempre que no sigui delictiva)
 - sense necessitat de portar-la atenant l'ocasió, el moment o la circumstància
 - en establiments públics i llocs de reunió, concentració, lleure o esbarjo
 - havent estat condemnada per delictes o falta contra les persones o la propietat per ús indegut d'armes o sancionada per infraccions al Reglament d'armes
- de manera negligent o temerària
- mentre s'utilitzen carcos o municions connectats amb aparells receptors o reproduïdors de sons
- sota els efectes de begudes alcohòliques, estupefaents, psicotròpiques, estimulants o altres substàncies anàlogues

b) Infraccions tipificades a l'article 26 de la Llei orgànica 1/1992, de 21 de febrer

- Exhibició d'objectes perillosos per a la integritat física de les persones amb la finalitat de causar intimidació
- Desobeir els mandats de l'autoritat o dels seus agents, dictats en directa aplicació del disposat en la present Llei, quan no constitueixi infracció penal.

Mesures

- Intervenció d'arma Intervenció d'objecte

En relació amb substàncies estupefaents (article 25 de la Llei orgànica 1/1992, de 21 de febrer)

- Consum de drogues tòxiques, estupefaents o substàncies psicotròpiques En lloc públic
- Tinença i lliçta de drogues tòxiques, estupefaents o substàncies psicotròpiques En via pública
- Abandonament d'estrís o instruments utilitzats per al consum de drogues tòxiques, estupefaents o substàncies psicotròpiques En establiment públic
- En transport públic

Mesures

- Intervenció de substància Intervenció d'estrís Intervenció d'objecte

Signatures

Funcionaris/àries Persona interessada Testimoni/s (si n'hi ha)

Granollers_Acció Municipal en el Consum de Drogues

Pàgina 2 de 2

Continuació de l'acta número

Descripció de les armes, els mitjans d'agressió, les substàncies, els estris o els objectes intervinguts

Descripció del lloc on es troben les armes, els mitjans d'agressió, les substàncies, els estris o els objectes intervinguts

Descripció del lloc on s'ha fet la infracció

Dades dels / de les testimonis (en cas de disposar-ne)

Motiu en què es fonamenta l'actuació policial

Observacions

Filliació del pare / de la mare o representant legal (en cas d'infractor/a menor de 18 anys)

S'ha comunicat el fet al pare / a la mare o al / a la representant legal? Sí No

Signatures

Funcionari/s/àries

Persona interessada

Testimoni/s (si n'hi ha)

Annex II. Full informatiu de la possibilitat d'adherir-se a la mesura educativa alternativa. Contacte amb Salut Pública.



Ajuntament de Granollers
Salut Pública i Consum

Àrea de Benestar Social

Carrer del Portalat 4, 2a planta
Tel. 93 842 66 68. Fax 93 842 67 26
09401 Granollers
benestar_social@ajuntament.granollers.cat
MIF P-016500-B

INFORMACIÓ DE MESURA EDUCATIVA ALTERNATIVA PER CONSUM O TINEÇA DE DRGQUES IL·LEGALS.

La Llei 1/1992 sobre Protecció de la Seguretat Ciutadana estableix sancions de 300€ a 30.000€ per al consum de drogues en els següents casos:

1. Consum en llocs, vies o establiments públics
2. Tinença per al propi consum
3. Abandonament a la via pública d'estris o coses usades del consum

Si el seu fill/a ha estat sancionat per una infracció de consum i/o tinença de drogues il·legals pot acollir-se a un programa alternatiu de seguiment educatiu, suspenent-se així la sanció econòmica.

Cal que es demani hora per una primera visita al Servei de Salut Pública i Consum de l'Ajuntament de Granollers (carrer Portalat, segona planta), durant els quinze dies hàbils posteriors a la infracció.

En aquesta primera visita el Servei de Salut Pública valorarà el seu cas i informarà del tipus de seguiment a efectuar i el servei que l'efectuarà (Salut Pública, Serveis Socials, Centre d'Atenció i Seguiment en drogodependències). Cal portar la sanció.

Annex III. Oferiment al menor d'acolliment a un programa de mesures alternatives a la incoació d'un procediment sancionador per infracció de l'art. 25.1. de la LO 1/1992

Generalitat de Catalunya
Departament d'Interior,
Relacions Institucionals i Participació
Direcció General de Policia

Oferiment al menor d'acolliment a un programa de mesures alternatives a la incoació d'un procediment sancionador per infracció de l'art. 25.1 de la LO 1/1992

Dades de les persones afectades

Nom i cognoms del/ de la menor

Nom i cognoms de [] pare, [] mare, [] tutor o [] representant legal

Dades dels / de les agents actuants

Comissaria

TIP

Descripció dels fets

Els / Les agents actuants han denunciat el/la menor identificat/da per una infracció de l'article 25.1 de la Llei orgànica 1/1992, de 21 de febrer, sobre protecció de la seguretat ciutadana. Aquest article tipifica com a infracció administrativa el consum en llocs, vies, establiments o transports públics, així com la tinença il·lícita de drogues tòxiques, estupefaents o substàncies psicotròpiques i l'abandonament d'estrís o instruments utilitzats per al seu consum. A aquesta infracció, li correspon una sanció de multa de 300,52 € a 30.050,61 €.

El / La menor accepta voluntàriament acollir-se al programa de mesures alternatives

[] No¹

[] Sí

- 1. El pare, la mare, tutor o representant legal autoriza el / la menor a seguir un programa psicoeducatiu, com a mesura alternativa a la incoació del procediment administratiu sancionador..
2. El pare, la mare, tutor o representant legal es compromet a col·laborar en el compliment d'aquest acord i queda informat que si el menor desisteix o no compleix amb el programa, la Direcció General de Policia incoarà el procediment sancionador corresponent a la infracció administrativa esmentada.
3. En el termini màxim de 15 dies a comptar de l'acceptació del programa, els pares, tutors o representants legals han de contactar amb l'entitat gestora del programa de mesures alternatives per concertar una entrevista.

Signatures

Menor Pare, mare, tutor o representant legal Agents de policia

Data

Nota:

Les dades de caràcter personal que conté aquest document podran ser comunicades a l'entitat gestora del programa de mesures alternatives dirigit a menors d'edat denunciats per infraccions a l'article 25.1 de la Llei orgànica 1/1992, de 21 de febrer, sobre protecció de la seguretat ciutadana, d'acord amb el que estableix l'article 11 de la Llei orgànica 15/1999, de 13 de desembre, de protecció de dades de caràcter personal.

¹ La no-acceptació del programa comporta la incoació del procediment sancionador i la comissaria ha de trametre la denúncia (D 10) i la còpia blava d'aquest formulari (per a l'entitat gestora del programa de mesures alternatives) al Servei d'Administració de la Regió Policial

M 06

Original per a la comissaria, còpia blava per a l'entitat gestora del programa de mesures alternatives i còpia gràfica per al pare, la mare, tutor o representant legal

Versió 05/07

Annex IV. Full de compromís

Identificació de l'entitat gestora del programa de mesures alternatives per a menors denunciats per infracció de l'article 25.1 de la Llei orgànica 1/1992:

Document 2. Full de compromís

Dades del / de la menor

Primer cognom	Segon cognom	Nom
DNI		Data de naixement
Adreça		Codi postal
Telèfon de contacte		
Nom i cognoms de <input type="checkbox"/> pare <input type="checkbox"/> mare <input type="checkbox"/> tutor <input type="checkbox"/> representant legal		
Número de l'acta de denúncia		Data de l'acta de denúncia

Situació que origina la intervenció

.....

.....

.....

.....

.....

.....

.....

.....

Dades del / de la professional de l'entitat gestora del programa de mesures alternatives

Cognoms	Nom
---------	-----

El / La menor es compromet a seguir, així com el seu pare, mare, tutor o representant legal es compromet a què seguirà, el programa de mesures alternatives proposat per aquesta entitat a la incoació del procediment administratiu sancionador.

Signatura del / de la menor	Signatura de pare, mare, tutor o representant legal	Signatura del / de la professional
-----------------------------	---	------------------------------------

Municipi	Data
----------	------

Adreça, telèfon, fax i correu electrònic de l'entitat gestora del programa de mesures alternatives:

Annex V. Informe de tancament

Identificació de l'entitat gestora del programa de mesures alternatives per a menors denunciats per infracció de l'article 25.1 de la Llei orgànica 1/1992:

Comissaria destinatària d'aquest document:

Document 3. Informe de tancament

Dades del / de la menor

Primer cognom Segon cognom Nom

DNI Data de naixement

Adreça Codi postal

Telèfon de contacte

Dades de l'acta de denúncia

Comissaria

Núm. d'acta Data

Valoració del grau de compliment

Satisfactòria perquè el / la menor ha finalitzat el compromís adquirit inicialment de seguiment del programa de mesures alternatives proposat a la incoació d'un procediment administratiu sancionador

No satisfactòria perquè el / la menor no ha finalitzat el compromís adquirit inicialment de seguiment del programa de mesures alternatives proposat a la incoació d'un procediment administratiu sancionador

Dades del / de la professional de l'entitat gestora del programa de mesures alternatives

Cognoms Nom

Municipi Data

Signatura

Adreça, telèfon, fax i correu electrònic de l'entitat gestora del programa de mesures alternatives:

Annex VI. Full de presentació del Servei i del Programa

Granollers_Acció Municipal
en el Consum de Drogues

Tel: 938426668
Carrer Portalet 4, Segona planta
info@sobredrogues.net
www.sobredrogues.net

PROGRAMA DE MESURES ALTERNATIVES EDUCATIVES PER SANCIONATS PER CONSUM DE DROGUES IL-LEGALS

El servei municipal d'atenció sobre drogues orienta, assessora i informa a qualsevol persona que ho necessiti, en especial als adolescents i les seves famílies. Aquest servei compta amb un programa de mesures educatives per menors d'edat sancionats administrativament per consum de drogues. L'objectiu d'aquest programa és que se't retiri la sanció econòmica (300,52 euros cap amunt) a canvi d'un seguiment educatiu.

El seguiment dura uns tres mesos aproximadament (sis visites aprox.). El seu objectiu es donar-te suport i informar-te sobre els temes relacionats amb la teva situació i realitat.

T'ofereim

1/ Seguiment personalitzat per un psicòleg/educador.
En aquest cas:

2/ Confidencialitat.

3/ Respostes a tots aquells dubtes que tinguis en relació al fet comès i **informació** sobre qüestions relacionades amb les drogues.

Què et demanem?

1/ Assistència i puntualitat a totes les visites plantejades. Si per algun motiu no pots venir algun dia truca amb antelació al 93.842.66.68 per posar-te en contacte amb nosaltres.

2/ 'El cap clar'. Et demanem que el dia que tinguis visita amb nosaltres no prenguis cap tipus de substància.

3/ Sinceritat. Pel que fa al que ens expliques i al que nosaltres et demanarem. I als pactes establerts. Recorda que la relació és confidencial. A més, esperem que assisteixis a les visites plantejades. Ara bé, si en algun moment creus que no has de seguir t'agraïrem que ens ho comentis el més aviat possible.



Ajuntament de Granollers

Annex VII. Premsa local relacionada amb la presentació del projecte

GRANOLLERS

La primera trobada de Catalunya de bioaires, experts i emprenedors de la xarxa 2.0 es fa aquest matí al CTUG

Mesures educatives per als menors sancionats per consum de drogues

Un programa permetrà el·ludir la multa econòmica de 300 €

Luisa Vallès 11.01.08



ACORD: Narxos de la signatura del protocol a "Muntanyes i cañals" (Foto: Eusebio Barrio)

El Servei d'Acció Social de l'Ajuntament de Granollers, el Servei d'Esports i la Policia Local han signat aquest dimarts un protocol per empènyer un programa educatiu amb els menors sancionats per consum de drogues i suposar una alternativa a la multa econòmica de 300 € de la redacció de l'Ordinació municipal. Dins del programa de programes "Muntanyes i cañals" hi haurà un mòdul que pretén aconseguir que els menors sancionats per consum de drogues i suposar una alternativa a la multa econòmica de 300 € de la redacció de l'Ordinació municipal. Dins del programa de programes "Muntanyes i cañals" hi haurà un mòdul que pretén aconseguir que els menors sancionats per consum de drogues i suposar una alternativa a la multa econòmica de 300 € de la redacció de l'Ordinació municipal.

El protocol, que té com a objectiu principal aconseguir que els menors sancionats per consum de drogues i suposar una alternativa a la multa econòmica de 300 € de la redacció de l'Ordinació municipal. Dins del programa de programes "Muntanyes i cañals" hi haurà un mòdul que pretén aconseguir que els menors sancionats per consum de drogues i suposar una alternativa a la multa econòmica de 300 € de la redacció de l'Ordinació municipal.

El protocol, que té com a objectiu principal aconseguir que els menors sancionats per consum de drogues i suposar una alternativa a la multa econòmica de 300 € de la redacció de l'Ordinació municipal. Dins del programa de programes "Muntanyes i cañals" hi haurà un mòdul que pretén aconseguir que els menors sancionats per consum de drogues i suposar una alternativa a la multa econòmica de 300 € de la redacció de l'Ordinació municipal.

El protocol, que té com a objectiu principal aconseguir que els menors sancionats per consum de drogues i suposar una alternativa a la multa econòmica de 300 € de la redacció de l'Ordinació municipal. Dins del programa de programes "Muntanyes i cañals" hi haurà un mòdul que pretén aconseguir que els menors sancionats per consum de drogues i suposar una alternativa a la multa econòmica de 300 € de la redacció de l'Ordinació municipal.

BREUS

Creu Roja organitza als voluntaris el funcionament del desfilibrador

Creu Roja de Catalunya organitza aquest dimarts a les 18 hores un taller de formació per als voluntaris que es durà a terme a l'edifici de la Creu Roja de Catalunya. El taller està dirigit pel responsable de la Creu Roja de Catalunya i té com a objectiu principal proporcionar als voluntaris els coneixements necessaris per a l'ús correcte del desfilibrador. El taller està dirigit pel responsable de la Creu Roja de Catalunya i té com a objectiu principal proporcionar als voluntaris els coneixements necessaris per a l'ús correcte del desfilibrador.

Adjudicada la renovació de la línia ferroviària fins a Maccanet

La OBR, puntadora al 90% per les empremtes de Construccions y Proyectos S.L. i Soteland S.L., ha adjudicat la renovació de la línia ferroviària fins a Maccanet. El projecte consisteix en la renovació de la línia ferroviària fins a Maccanet. El projecte consisteix en la renovació de la línia ferroviària fins a Maccanet.

Bufet Estalella sl.

Assessors d'empreses

Adaptació LOPD. Protecció de dades

Tel. 93 861 10 40 / Fax: 93 879 43 53
e-mail: bufet@estalella.com / www.estalella.com
Plaça Torras i Bages 2-1es.C
GRANOLLERS

Àrea Fiscal

- Persones Físiques
- Societats
- Dèclaracions de Renda

Àrea Laboral

- Nòmades
- Comarc Jutjat de lo Social
- Inspeccions de Treball

Àrea Contable

- Hibernat
- Registre Mercantil
- Comptabilitat d'empreses

Àrea Jurídica

- Mercantil
- Penal-Civil
- Hèrències-Divorcis
- Impugnats-Estrangeria

EJ. 9. NOU M. 01. 2008

POLÍTICA I SOCIETAT

Durant l'any 2006, Mossos d'Esquadra i Policia Local de Granollers van denunciar un centenar de joves menors d'edat per consumir droga

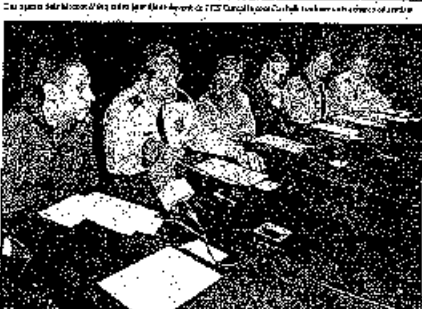
el capor. L'Ajuntament de la ciutat ha decidit actuar un primer nivell i ha impulsat un pla que ofereix als menors sancionats l'opció de fer una

sèrie d'activitats formatives. L'objectiu és prevenir el consum esporàdic o habitual i evitar que nois i noies puguin arribar empatsats a les drogues.

Granollers ofereix mesures educatives als menors d'edat sancionats per consumir droga

Mossos i Policia Local van denunciar uns 100 joves de 14 a 18 anys el 2006

Granollers
Durant l'any 2006, Mossos d'Esquadra i Policia Local de Granollers van denunciar un centenar de joves menors d'edat per consumir droga. El capor. L'Ajuntament de la ciutat ha decidit actuar un primer nivell i ha impulsat un pla que ofereix als menors sancionats l'opció de fer una sèrie d'activitats formatives. L'objectiu és prevenir el consum esporàdic o habitual i evitar que nois i noies puguin arribar empatsats a les drogues.



Al capor. L'Ajuntament de la ciutat ha decidit actuar un primer nivell i ha impulsat un pla que ofereix als menors sancionats l'opció de fer una sèrie d'activitats formatives.

El programa preveu tres mesos de seguiment personalitzat

El programa comença amb un primer nivell educatiu que dura tres mesos. Després, per l'última avaluació, els menors d'edat sancionats podran optar a un altre programa de seguiment personalitzat. Els Mossos d'Esquadra i la Policia Local de Granollers treballen conjuntament amb el Servei de Salut Pública, el Servei Municipal d'Atenció Primària i el Servei de Drogues de la Policia Local de Granollers. El programa preveu tres mesos de seguiment personalitzat. Els Mossos d'Esquadra i la Policia Local de Granollers treballen conjuntament amb el Servei de Salut Pública, el Servei Municipal d'Atenció Primària i el Servei de Drogues de la Policia Local de Granollers.

El pla preveu tres mesos de seguiment personalitzat. Els Mossos d'Esquadra i la Policia Local de Granollers treballen conjuntament amb el Servei de Salut Pública, el Servei Municipal d'Atenció Primària i el Servei de Drogues de la Policia Local de Granollers.

El pla preveu tres mesos de seguiment personalitzat. Els Mossos d'Esquadra i la Policia Local de Granollers treballen conjuntament amb el Servei de Salut Pública, el Servei Municipal d'Atenció Primària i el Servei de Drogues de la Policia Local de Granollers.

El pla preveu tres mesos de seguiment personalitzat. Els Mossos d'Esquadra i la Policia Local de Granollers treballen conjuntament amb el Servei de Salut Pública, el Servei Municipal d'Atenció Primària i el Servei de Drogues de la Policia Local de Granollers.

ASSUMIR ELS ACTES
Cristina de la Torre, Gemma Ferrer, Jordi Miquel, Susana...

Dijous, 11 de gener de 2008

