



• AJUNTAMENT DE GRANOLLERS •

MEMÒRIA PUNT G

ABRIL - SETEMBRE 2019

ÍNDEX

1. PROJECTE	2
1.1. DESCRIPCIÓ	2
1.2. OBJECTIUS	2
1.3. PRESSUPOST 2019	3
2. MARC TEÒRIC	4
3. PUNT G 2019	6
3.1. EQUIP	6
4. DIFUSIÓ I PREVENCIÓ	7
4.1. COMUNICACIÓ	7
4.2. MATERIALS DE DIFUSIÓ I PREVENCIÓ	8
4.3. LA CARAVANA DEL PUNT G	10
5. ACCIONS	12
5.1. ESPAIS DE PARTICIPACIÓ	12
5.1.1. Coordinacions	12
5.1.2. Diagnòstic de percepcions de risc i seguretat de la Festa Major	12
5.1.3. Formacions	13
5.2. LES NITS DE FESTA	14
5.2.1. Casos atesos	14
5.2.2. Coordinació entre barres, policia local, ambulància i seguretat	19
6. AVALUACIÓ DEL PUNT G	20
6.1. AVALUACIÓ INTERNA	20
6.2. AVALUACIÓ EXTERNA	20
6.3. AVALUACIÓ COORDINACIÓ	20
ANNEXOS	21
1. DISSENY DE MATERIALS	21
2. AVALUACIÓ DE LA FORMACIÓ	28
FORMACIÓ INTERNA: EQUIP DEL PUNT G	28
FORMACIÓ EXTERNA: ENTITATS	29
3. EXEMPLE D'ATENCIONS	31
4. VALORACIÓ DE L'EQUIP DE PROFESSIONALS	33
5. FOTOGRAFIES DEL FUNCIONAMENT DEL DISPOSITIU	36

Aquest document és la síntesi de la versió extensa de la Memòria Punt G
abril - setembre 2019

1. PROJECTE

1.1. DESCRIPCIÓ

El Punt G és un dispositiu d'atenció, prevenció i reducció de riscos, present les nits festives de Granollers per donar resposta a algunes situacions que es donen o es poden donar al llarg de la festa. És una proposta d'acció directa per reduir els riscos que es desprenen del consum d'alcohol i altres drogues, promocionar una sexualitat respectuosa, lliure i protegida, i atendre les agressions masclistes i altres violències, tot oferint un espai segur, agradable i igualitari.

El dispositiu té dues línies d'acció. D'una banda, l'atenció durant les nits de festa al Festival Musik'n'viu i a la Festa Major, en què s'ofereix informació, atenció i assessorament sobre el consum d'alcohol i altres substàncies, de sexualitat i sobre violència de gènere en els espais de festa. L'atenció es complementa amb un espai físic que ofereix preservatius, sucres, fruita, aigua, xapes, polseres, tatuatges i impresos informatius.

D'altra banda, previ a l'activitat festiva, el Punt G ofereix acompanyament, suport i formació a les entitats i col·lectius organitzadors, amb l'objectiu de reflexionar i debatre al voltant del fet de poder disposar de festes més lliures i segures.

Aquesta memòria manté el marc teòric de l'anterior, els mateixos objectius i el glossari de conceptes en què s'emmarca el projecte.

1.2. OBJECTIUS

Objectiu general

- Reduir, entre la població jove, els riscos derivats del consum d'alcohol i altres drogues, promocionar una sexualitat lliure, segura i protegida i reduir les violències masclistes i d'altra mena, especialment en els espais festius locals.



Objectius específics

- Crear un espai de treball que involucri les entitats i l'Ajuntament per pensar en el model d'oci nocturn, i proposar i implementar mesures que permetin disposar de nits amb garanties de seguretat, diversió i qualitat. Això significa, necessàriament, posar l'accent en la dispensació responsable d'alcohol, la gestió dels conflictes, l'atenció a les agressions masclistes i la incorporació de la perspectiva de gènere.
- Crear un dispositiu d'atenció, prevenció i reducció de riscos present les principals nits festives de Granollers per donar resposta a algunes situacions que es donen o es poden donar al llarg de la festa. Dissenyar una acció directa per reduir els riscos que es desprenen del consum d'alcohol i d'altres drogues, promocionar una sexualitat respectuosa, lliure i protegida, i atendre les agressions masclistes i altres violències, amb l'oferta d'un espai segur, agradable i igualitari.

1.3. PRESSUPOST 2019

El pressupost total d'aquest any ha estat de 23.030,75 €.



2. MARC TEÒRIC

Participació

L'aposta de l'equip per implicar les entitats i associacions de Granollers en la dinàmica del Punt G ve de la convicció que el projecte ha d'anar més enllà d'un espai informatiu i d'atenció durant les nits de festa. Cal que el teixit associatiu de la ciutat s'impliqui en el disseny i aplicació del dispositiu per tal d'esdevenir un espai referent i significatiu en relació amb la gestió dels riscos en els espais d'oci. Des d'un inici es prioritza el treball i l'acompanyament dels agents encarregats dels espais d'oci nocturn, ja que això facilita la reflexió des d'una perspectiva de gènere, de salut i consum responsable.

Finalment, la participació no ha de ser només de les entitats i els agents del territori, sinó que ha d'implicar els diversos serveis municipals en un treball en xarxa coordinat.

Interseccionalitat

El Punt G aposta per una mirada interseccional al voltant del projecte. S'obre a la diversitat de veus, de realitats i de vivències com a manera d'aproximar-se a l'altre, de conèixer-lo i de reconèixer-nos. Comprendre la realitat social és bàsica quan oferim un servei públic. És, per tant, indispensable que la comunicació, l'equip i la missió del projecte responguin a la diversitat de realitats, de cultures, d'orientacions i d'identitats. Des d'aquesta posició d'obertura podrem oferir serveis realment públics.

Perspectiva de gènere

Un element central en el plantejament del projecte és la perspectiva de gènere. Conscients de la realitat en què vivim, amb relacions fortament marcades per les lògiques d'un sistema capitalista i patriarcal, és de vital importància posar atenció a les desigualtats de gènere del nostre voltant. El dispositiu, doncs, pretén visibilitzar les opressions per qüestió de gènere, opció i identitat sexual a la nostra ciutat, i, alhora, basa l'atenció en una lògica de proximitat, de cura i atenció al cas particular.



Salut i consum responsable

El projecte es planteja des d'una lògica de reducció de riscos i de consum responsable, no des d'un paradigma de no consum. Des d'aquesta mirada no moralista al voltant del consum d'alcohol i altres drogues, l'equip del Punt G s'apropa a la realitat de les nits d'oci nocturn. No es pretén, doncs, culpabilitzar i/o criminalitzar el consum o el consumidor, sinó apropar-nos a la particularitat i subjectivitat de cada cas, a partir d'una pràctica enfocada a minimitzar-ne el dany i reduir-ne el risc.



3. PUNT G 2019

El dispositiu ha estat present al Musik'n'Viu durant quatre nits i a la Festa Major, vuit.

3.1. EQUIP

Aquest any, l'equip del Punt G ha estat format per:

- Coordinadora: una educadora social
- Equip motor: una tècnica en conductes de risc relacionades amb drogues (Servei de Salut Pública i Consum); una tècnica en Joventut; una d'Igualtat de Gènere i LGTBI + (CIRD). Impulsa un treball transversal on cada professional aporta la perspectiva des del seu camp.
- Personal de dinamització i intervenció: 15 persones. Al Musik'n'Viu els equips han estat formats per quatre persones i a la Festa Major, per vuit.



4. DIFUSIÓ I PREVENCIÓ

4.1. COMUNICACIÓ

Instagram

S'ha potenciat Instagram com a xarxa social amb més usuaris i usuàries. S'ha dinamitzat aquest canal i se n'ha constatat un augment de la interacció amb la recepció de propostes, col·laboracions, opinions, idees i valoracions.

Vídeo

Té l'objectiu d'incidir en la prevenció de conductes o situacions de risc que es poden donar en les nits de festa.

Enguany, la idea argumental ha sorgit de situacions recollides a la Festa Major de 2018. Vol reafirmar el lema #NOÉSEXCUUSA i vincular-lo a situacions concretes i reals. S'ha volgut aconseguir un to seriós i ferm, per visibilitzar violències i conflictes que ocorren durant la festa. S'ha volgut donar una perspectiva crítica i reflexiva del Punt G, més que fer difusió del projecte.

També ha permès incentivar la participació de les entitats i colles implicades en la festa, transmetent que com a entitats organitzadores, no toleren cap tipus d'actitud que vulneri els drets de les persones que gaudeixen de la nit.

S'han fet diverses projeccions durant la Festa Major (repte, rajolada, botiga de la Festa Major) i a través de les xarxes socials: Instagram i Whatsapp.

En els següents enllaços es pot veure el vídeo sencer:

<http://sobredrogues.net/noesexcusa-2>

<https://www.youtube.com/watch?v=IZK6F8n3h5s&feature=youtu.be>



Falques

Incideixen en la prevenció a través de la sensibilització i la conscienciació. Aquest any s'han mantingut les de l'edició anterior. S'han reproduït durant totes les nits de Musik'n'Viu i de Festa Major, normalment, entre concert i concert.

Premsa

El Punt G ha estat present a: *La Pedra de l'Encant*, *Som Granollers*, *El 9 Nou*, programa de Festa Major. Es valora com a interessant poder arribar a VOTV i Ràdio Granollers (sobretot durant els dies de festa major).

4.2. MATERIALS DE DIFUSIÓ I PREVENCIÓ

Fullet informatiu

Els materials informatius no són la principal demanda del Punt G, però poden ser un pretext per iniciar una conversa. La majoria tenen relació amb el consum d'alcohol i altres drogues. Cal valorar la necessitat de tenir-ne d'altres temàtiques, així com buscar formats de lectura més fàcil en contextos de festa.

Full de mà del protocol

Enguany s'ha dissenyat un fullet informatiu sobre el Punt G. Inclou un esquema del protocol d'agressions masclistes en contextos d'oci que s'ha treballat amb les entitats, així com diferents manifestacions de les agressions masclistes i els principals telèfons de contacte.



Polseres, xapes i tatuatges

Aquests elements de marxandatge tenen una doble funció:

- Un reclam perquè les persones s'acostin al dispositiu.
- Envien un missatge de consum responsable i de rebuig a les agressions durant la festa. Cada persona es converteix en agent emissor del missatge.

En total s'han repartit unes 1.000 xapes, 1.500 polseres i 1.500 tatuatges. Els dissenys es poden veure a l'Annex 1.

Preservatius

L'objectiu principal de disposar de preservatius al Punt G és fomentar una sexualitat respectuosa i protegida, un dels tres eixos de treball del dispositiu. També són elements que permeten fer pedagogia en contextos d'oci.

Enguany hi ha hagut preservatius interns o femenins, gràcies a SIDA STUDI, que ha proporcionat un total de 200 Kits del Plaer.

Sucs, fruita, galetes i aigua

Ajuden en la reducció de riscos derivats del consum d'alcohol i altres drogues. També propicien que les persones s'apropin al Punt G i s'encetin converses sobre el consum responsable i la necessitat de cuidar-se en els ambients de festa.

En total s'han consumit 75 litres de suc, 250 plàtans i 85 paquets de galetes.

Alcoholímetre

Amb l'objectiu de prevenir accidents de trànsit, s'han fet proves d'alcoholèmia voluntàries. S'han fet a l'interior de la caravana per evitar situacions de competició entre amics i per propiciar la conversa. A l'apartat 5 es pot veure el nombre de proves fetes.



Lones

Enguany s'han substituït els cartells de paper de l'any passat per lones que s'han penjat a balcons dels espais de festa principals. El disseny es pot veure a l'Annex 1.

Plafons de les barres

S'han elaborat dos plafons, un del consum d'alcohol i d'altres drogues, i un altre de les agressions masclistes, pensats per a les persones que serveixen a les barres, ja que sovint són elles qui fan la primera atenció. El contingut del material és una síntesi de la formació prèvia que reben les entitats.

Gots

El 2019 s'han renovat els gots de Festa Major. Des del Punt G es va apostar per incloure al disseny un missatge relacionat amb una festa més lliure i segura, i una marca que per facilitar la dispensació correcta d'alcohol, que és un aspecte conflictiu a l'hora de servir a les barres. Aquesta proposta, però, no es va incloure al disseny final. Tot i així, el nou got suposa una millora significativa respecte del model anterior.

Samarretes

Han estat una novetat d'aquest any 2019. Han permès la identificació de l'equip del Punt G.

4.3. LA CARAVANA DEL PUNT G

La caravana ha estat el canvi més destacable del Punt G d'enguany, ja que ha substituït la carpa de les edicions anteriors. Ofereix un espai agradable d'acollida i confidencialitat a l'hora de fer intervencions que reclamen una atenció més personal i un cert aïllament de la festa, un context ple de barreres comunicatives (gent, soroll...). Per altra banda, és un element comunicatiu vistós que dona visibilitat al projecte. Des d'un punt de vista pràctic, facilita el muntatge diari i el magatzem de material.



Espai físic

Es diferencien tres espais:

- Interior de la caravana: per a les intervencions que requereixen un espai íntim i tranquil perquè la persona pugui rebre una atenció de qualitat.
- Zona de taules (estand): la disposició en U ha permès protegir l'entrada de la caravana i crear un espai còmode de treball, proper i obert.
- Espai *chill out*: espai aïllat i més tranquil. Aquesta zona és especialment útil per atendre el consum excessiu d'alcohol o d'altres substàncies.

Ubicació

La caravana del Punt G ha estat, durant la Festa Major, a dos llocs fixos:

- Plaça de la Porxada, del dissabte 24 al dimecres 28 d'agost
- Plaça de Josep Barangé, dijous 29, divendres 30 i dissabte 31 d'agost

Horari de funcionament

S'ha adaptat a la programació de cada nit. El dispositiu ha tancat aproximadament una hora després d'acabar l'activitat. És important no tancar el Punt G quan acaba la música, perquè sovint és quan sorgeixen atencions, sobretot les relacionades amb el consum de drogues.

5. ACCIONS

5.1. ESPAIS DE PARTICIPACIÓ

5.1.1. Coordinació

Coordinació interna

- Servei de Salut Pública i Consum: servei impulsor i part de l'equip motor
- CIRDA: equip motor
- Servei de Joventut: equip motor
- Servei de Cultura
- Servei de Comunicació
- Altres serveis municipals (Via Pública, Impremta, UOS)
- Policia Local, Mossos d'Esquadra, Protecció Civil, ambulàncies i empresa externa de seguretat
- Equip Punt G: coordinació en les tasques pròpies i en les organitzatives

Coordinació externa

- Entitats: AUSA, ASGRAM, Jovent Republicà, Jovent Ignorat i Diables, organitzadores del Festival Musik'n'Viu; Blancs i Blaus, organitzadores de la Festa Major
- Ara So: coordinació per a la reproducció de les falques i el vídeo
- Disseny gràfic: campanya gràfica del projecte
- Producció audiovisual: realització del vídeo
- Sida Studi: cessió de material sobre sexualitat (Kits del Plaer).

S'assenyala la importància de seguir tenint cura dels canals de comunicació i de mantenir els vincles amb les entitats, per assegurar la bona rebuda del projecte i el treball en xarxa.

5.1.2. Diagnòstic de les percepcions de risc i de la seguretat de la Festa Major

Enguany, a proposta de l'Observatori d'Igualtat del CIRDA, s'ha fet un diagnòstic de les percepcions de risc i seguretat dels espais d'oci nocturn de Festa Major a Granollers. La iniciativa planteja com a objectius principals conèixer on es produeixen les situacions de risc



i inseguretat, i vol implicar els agents responsables dels espais d'oci nocturn de festa major en la gestió i prevenció del risc.

En el treball de camp s'ha fet una recollida de dades durant les nits de Festa Major, a través d'un mapatge col·lectiu (participants de la festa) i observacions de no participants (equip de professionals del Punt G). Passada la Festa Major, s'ha fet un contrast de les hipòtesis inicials i s'han interpretat les dades recollides a través de dues marxas exploratòries, amb l'organització de grups de discussió amb els diferents agents implicats en la festa.

L'anàlisi l'ha fet l'Observatori de la Igualtat de Gènere i l'Observatori Municipal sobre el Consum de Drogues.

5.1.3. Formació

Entitats

Enguany s'ha traslladat la formació als locals de les entitats organitzadores de la Festa Major. L'objectiu és posar l'èmfasi en la seva responsabilitat, com a agents organitzadors, per construir festes des d'una perspectiva de gènere i de consum responsable.

A l'espai formatiu es plantegen situacions en forma de *rol-playing* per tractar d'una manera participativa els conflictes o situacions amb què es poden trobar, per exemple, a les barres. D'aquesta manera les persones participants proposen, des de l'acció, una forma possible d'intervenció. Agafant com a referència el que es proposa, es comenta la situació i les formadores aprofiten el moment per facilitar eines i estratègies útils per ampliar perspectives d'acció.

S'han dut a terme quatre formacions a les principals entitats implicades en l'organització i gestió de les festes a la ciutat: Jovent Ignorat, Diables, Blancs i Blaus, i Xics de Granollers (a proposta de la Comissió d'Equitat).

Avaluació de les formacions a les entitats:

Es valoren molt positivament els espais formatius i de trobada que s'han generat amb les diferents colles de la ciutat. Hi han respost molt bé i la sensibilització s'ha fet molt explícita: han proposat iniciatives i han demanat assessorament en diversos àmbits. La Coordinació

veu indispensable seguir treballant en aquesta direcció per seguir potenciant la participació activa de les entitats.

Cal assenyalar la importància de conèixer bé les colles prèviament i de tenir cura del vincle que s'estableix per fer una bona feina.

Les entitats han valorat positivament la formació rebuda. S'ha passat un qüestionari que han respost 33 persones. A l'Annex 2 se'n poden veure els resultats.

Equip Punt G

La formació de l'equip del Punt G té l'objectiu d'assegurar que les persones membres tenen els coneixements necessaris en tots els àmbits de risc de la festa.

Ha tingut una durada de tres hores i s'ha dividit en tres parts: formació relacionada amb les agressions sexistes, a càrrec del CIRDA; problemes derivats del consum d'alcohol i d'altres drogues, a càrrec de la tècnica de prevenció de conductes de risc; funcionament i organització del Punt G, a càrrec de la coordinadora.

Aquesta formació ha estat en general ben valorada, tot i que l'apartat relacionat amb les violències sexistes no ha acomplert les expectatives. Les persones que hi han participat remarquen la importància de reforçar la formació.

Els resultats del qüestionari d'avaluació de formació es poden consultar a l'Annex 2.

5.2. LES NITS DEL PUNT G

El Punt G ha estat present en quatre nits del Musik'n'Viu i en vuit de la Festa Major.

5.2.1. Casos atesos

En funció de la gravetat dels casos s'ha diferenciat:

- Atencions: quan cal una atenció personal i acurada.

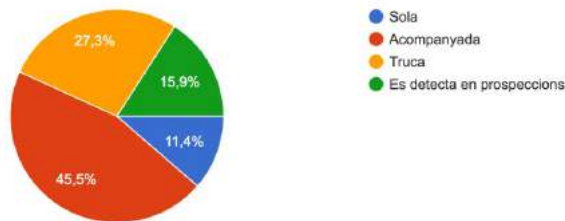


- Avís de casos en què no cal una atenció individualitzada. Els avisos són informacions que es posen en coneixement del Punt G i són registrats, però que no impliquen cap actuació.

Els casos poden arribar al Punt G per tres vies:

- Directament al dispositiu: la persona s'hi adreça per demanar informació o perquè requereix una atenció personalitzada. Hi pot arribar sola o acompanyada, la majoria de cops, per amics/amigues.
- Prospeccions: durant les prospeccions s'han localitzat persones que necessitaven suport i acompanyament, però que no estaven en condicions per desplaçar-se fins a la caravana. En altres casos les prospeccions s'han fet per demanda o avís.
- Via mòbil o xarxes: ha estat el principal canal per avisar d'incidències que s'han donat lluny del Punt G. En aquests casos l'equip del Punt G s'hi ha desplaçat. Instagram també ha estat una via de consulta d'informació.

Com arriba la persona?
44 respostes



- **MUSIK'N'VIU (4 NITS)**

Motiu	Avisos / Incidències (no necessiten atenció personal)	Atencions (necessiten atenció personal)
Assetjament sexual	1	0
Consum d'alcohol i/o drogues	6	6

Proves d'alcoholèmia fetes	125
----------------------------	-----

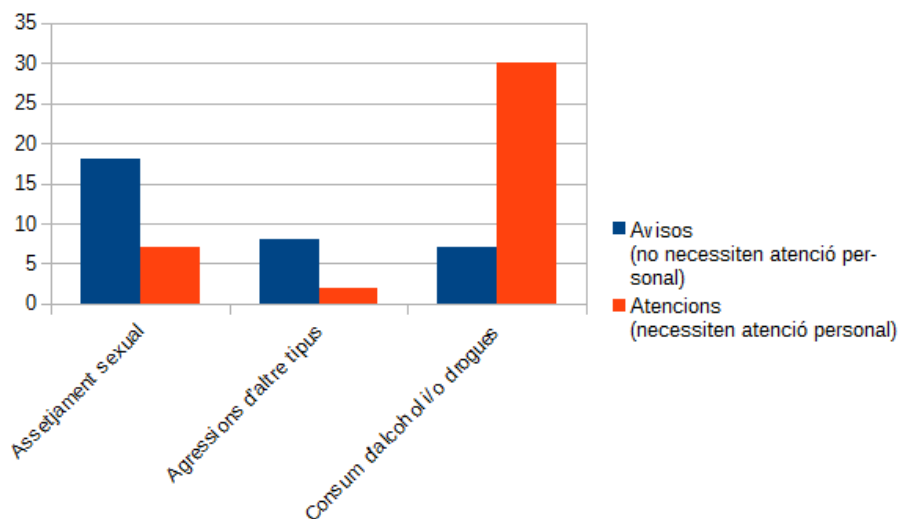
Pràcticament tots els casos atesos han estat relacionats amb el consum d'alcohol i/o drogues.

- **FESTA MAJOR (8 NITS)**

Motiu	Avisos / Incidències (no necessiten atenció personal)	Atencions (necessiten atenció personal)
Assetjament sexual	18	7
Violències d'altres tipus	8	2
Consum d'alcohol i/o drogues	7	30
Total	33	39

Proves d'alcoholèmia fetes	305
----------------------------	-----

En la taula es pot observar que tot i que el nombre total d'avisos/incidències (33, el 45.8%) és similar al de les atencions (39, el 52.2%), el motiu que les ha generades és invers: en els casos derivats del consum d'alcohol/drogues ha calgut majoritàriament una atenció personal, mentre que en el cas d'assetjament sexual hi ha hagut, sobretot, una recollida d'informació o tractament de cada incidència.



Respecte dels casos relacionats amb assetjament sexual, els avisos representen el 72% i les atencions, el 28%. S'ha volgut posar en coneixement del Punt G actituds que no són admissibles, malgrat que no hagi calgut una intervenció o acollida de la persona afectada.

Pel que fa als casos relacionats amb el consum d'alcohol i drogues, el 18,9% han estat avisos i el 81,1% han necessitat una atenció. L'alcohol n'ha estat la principal causa.

Amb més detall, la temàtica registrada dels avisos/incidències és la següent:

Motiu	Tipus		Detall	
Assetjaments sexual	LGTBIfòbia	2	Exclusió d'espais	1
			Agressió verbal	1
	Assetjament sexual	16	Mirades, assetjament verbal	10
			Tocaments / invasió espai	2
			Gravacions	3
			Exhibicionisme	1
Altres tipus de violències	Violència entre joves	8	Baralles i agressions	6
			Agressió verbal/intimidació	2
Alcohol/drogues	Violència entre joves	7	Baralles i agressions	7

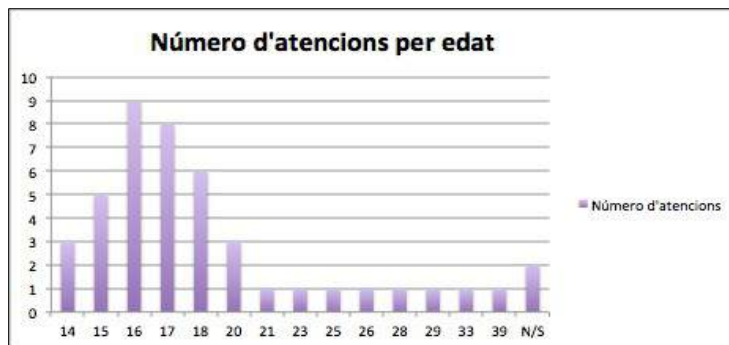
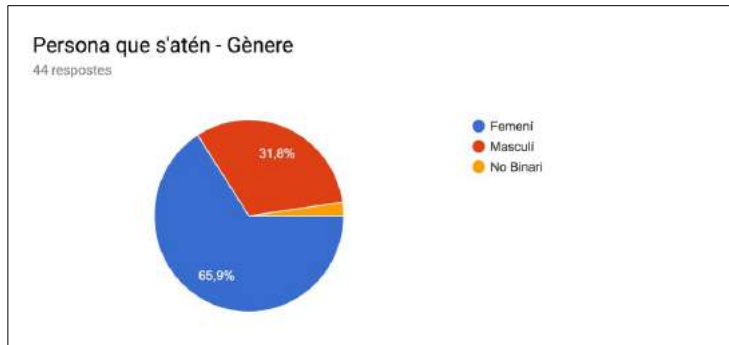
Els set avisos relacionats amb conflictes derivats del consum d'alcohol/ drogues, són baralles i avisos informant de persones que han consumit i molesten la resta. Tot i que el Punt G treballa principalment per prevenir qualsevol tipus d'assetjament o violència masculista en contextos d'oci, també cal considerar les agressions físiques i intimidacions entre nois, perquè ocupen un espai considerable de la festa.

A la Festa Major s'ha pogut observar que hi ha zones fora dels espais festius on es concentra un nombre significatiu de joves que consumeixen. Aquests espais han generat un nombre important de queixes o incidències. Es localitzen, sobretot, a:

- Parc del Congost
- Plaça de les Hortes
- Parc Torras Villà
- Plaça de Can Comas

- **PERFIL DE LES ATENCIONS**

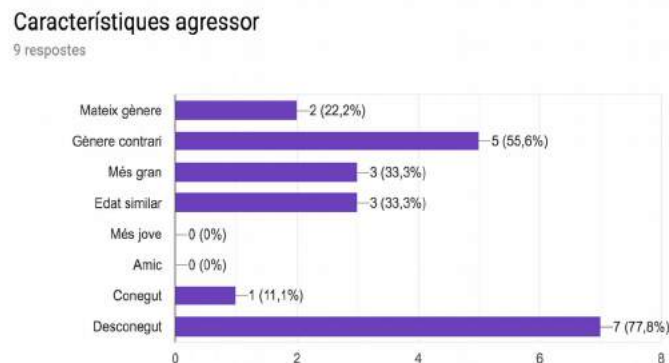
Respecte del gènere de les persones ateses tant al Musik'n'Viu com en la Festa Major, han estat, sobretot, dones. Per edats, predominen les noies d'entre 14 i 20 anys (de 16 a 17 és la franja més freqüent) i pel que fa al motiu d'atenció, ha predominat el consum d'alcohol.



Específicament en la Festa Major, les nits que han registrat més atencions han estat les de dimecres, dijous i divendres, amb predomini entre la 1.30 i les 2.30 h de la matinada. Hi ha relació amb un perfil de gent més jove, que segurament comença la festa més aviat.



De les 9 atencions registrades durant la Festa Major per assetjament o violències, es pot especificar que l'agressor té les característiques següents:



A l'annex 3 es poden consultar exemples de les intervencions fetes.

5.2.2. Coordinació entre les barres, la policia local, l'ambulància i la seguretat

- **Barres**

Es valora molt positivament que les persones que han estat a barres hagin tingut informació prèvia del funcionament del Punt G. Així, aquest any s'han incrementat els avisos i incidències: moltes persones de colles han trucat al Punt G o s'han apropat a la caravana per informar de situacions que podien necessitar, o no, atenció. Això es deu al treball previ fet amb les entitats i a una més gran visibilitat del dispositiu.

- **Atencions fetes per les ambulàncies:**

- Intoxicació etílica:	11
- Consum de droga:	5
- Casos d'angoixa en noies (sense especificar-ne el motiu):	2
- Violència (sense especificar-ne el motiu):	4
- Lesions (independentment del motiu):	20

- **Policia Local:**

- 5 denúncies d'abusos, agressions sexuals o casos d'exhibicionisme
- 2 detinguts per abusos, agressions sexuals o casos d'exhibicionisme
- 6 incidents per abusos, agressions sexuals o casos d'exhibicionisme



6. AVALUACIÓ DEL PUNT G

6.1. AVALUACIÓ INTERNA

Després de la Festa Major s'ha enviat un formulari anònim d'avaluació a les persones que han format part de l'equip del Punt G. La valoració ha estat molt positiva, pel que fa a la tasca feta, el disseny i la coordinació.

També s'han fet diferents reunions d'avaluació del projecte amb els serveis i responsables de l'Ajuntament involucrats en el desenvolupament de la festa. Les valoracions en tots els casos han estat molt positives; s'ha destacat la visibilitat i la presència del dispositiu, així com el treball previ amb les entitats. Es remarca la importància de fer prevenció a través dels diversos materials i canals de difusió i es valora molt positivament el treball en xarxa entre els diferents agents implicats en les festes populars del municipi. Es reafirma la necessitat de treballar perquè el dispositiu tingui continuïtat durant tot l'any.

6.2. AVALUACIÓ EXTERNA

S'ha passat un qüestionari anònim d'avaluació a les entitats, colles i les xarxes, per valorar el Punt G des del punt de vista dels usuaris i usuàries. S'ha preguntat sobre aspectes com la visibilitat, l'horari, l'espai, la ubicació, el material o l'equip professional. L'han respost 170 persones i la valoració general és molt positiva. A continuació, es mostra el percentatge de persones que ha valorat els ítems següents amb un 8 o més:

- | | |
|---------------------------------------|-------|
| • Visibilitat del Punt G: | 84,7% |
| • Ubicació: | 85,9% |
| • Horaris de presència durant la nit: | 83,6% |
| • Espai: | 86,5% |
| • Material: | 90,0% |
| • Capacitat de resposta: | 86,5% |
| • Equip del Punt G: | 94,2% |

6.3. AVALUACIÓ DE LA COORDINACIÓ

Es remarquen els aspectes que han permès el bon desenvolupament i acollida del projecte:

- El treball en xarxa, la cara invisible. Per una banda, amb l'equip motor de treball del Punt G, amb les tècniques implicades en el projecte. Per altra banda, la coordinació amb tots els agents tan interns com externs relacionats amb la festa a la ciutat.
- L'equip del Punt G, la cara visible durant les nits de festa. Es valora molt positivament que siguin persones joves, actives, properes a les entitats i que coneixin el territori. Les usuàries de la festa han comunicat que valoren moltíssim la confiança i la proximitat que desprenen les professionals. S'ha de seguir treballant per no perdre aquest punt a favor.
- Els espais de trobada i la coordinació amb les entitats de la ciutat. Cal seguir cuidant aquests vincles per fer-los sentir part del projecte.

ANNEXOS

1. DISSENY DE MATERIALS

Bàners digitals:



SI FAIG BARRA, QUÈ HAIG DE SABER?



SI DETECTEM UNA SITUACIÓ D'ASSETJAMENT A L'ENTORN:

- 1 Ens apropem a la persona agredida, ens presentem i li demanem si necessita ajuda (almenys dues persones, parella mixta).
- 2 Cuidarem la nostra actitud: cal escoltar, respectar la seva opinió, desitjos i llibertat.
- 3 L'informarem que no farem res sense el seu consentiment i que mantindrem la confidencialitat.
- 4 Preguntarem a la persona si necessita un espai de seguretat i/o algun altre tipus d'assistència, i li oferirem informació sobre recursos d'atenció especialitzada.



SI ENS ARRIBA LA DEMANDA:

- 1 Buscarem un espai tranquil per atendre la persona.
- 2 L'escoltarem i intentarem conèixer la situació i recursos: si té amistats, estat etílic, com es troba...
- 3 Recollirem la màxima informació sobre el que ha succeït i sobre l'agressor/agressors.
- 4 Li oferiré un espai de seguretat, tranquil, un lloc on seure, aigua o menjar per explicar-li les respostes possibles, saber què vol fer...



EN CAS D'AGRESSIÓ (FÍSICA I/O SEXUAL):

- 1 Truquem de seguida a Emergències 112.
- 2 És important proporcionar una descripció de l'agressor (vestit, alçada, particularitat física, etc.) i en la mesura del possible, identificar-lo.
- 3 Mentre arriba el personal d'Emergències, protegirem la persona agredida en un espai segur, de confiança i apoderament.
- 4 Cuidarem la nostra actitud: cal escoltar, respectar la seva opinió, desitjos i llibertat.
- 5 L'informarem que no farem res sense el seu consentiment i que mantindrem la confidencialitat del cas.
- 6 Demanarem als cossos de seguretat que actuïn amb discreció per evitar-ne la victimització secundària.



PEL QUE FA A L'ASSETJADOR:

- 1 Hi dialogarem amb calma per fer-li veure la situació des de la perspectiva de la persona afectada. Li explicarem que en aquest espai no es toleren ni permeten aquesta mena d'actituds.
- 2 Si reconeix l'acció i reacciona positivament, hi arribarem a acords segons la voluntat de la persona afectada.
- 3 Si reacciona negativament, oferirem un espai de suport, seguretat i assistència a la persona afectada i paral·lelament avisarem els cossos de seguretat.

SI FAIG BARRA, QUÈ HAIG DE SABER?

1 NO ESTÀ PERMESA LA VENDA DE BEGUES ALCOHÈLIQUES A MENORS **+18**

2 HAIG DE SERVIR BEGUES, COM HO FAIG?



3 QUAN HAIG D'ESTAR «AL LLORO»?

- 18** Menors d'edat
- Persones que beuen soles
- Gent que porta molta estona bevent
- Persones que han de conduir
- Grup que s'anima a fer rondes
- Gent que sembla estar sota l'efecte d'alguna droga

4 COM SÉ QUE VA "TAJA"?

- Parla alt o crida
- No entenc el que em diu
- Busca conflicte
- És invasiu/va amb els altres
- El seu estat d'ànim canvia molt ràpid
- Es repeteix com un lloro
- No coordina els seus moviments



5 I SI VA MOLT «TAJA», QUÈ FAIG?

- Ofereixo una beguda sense alcohol
- Li poso menys alcohol al got
- Espero que s'acabi la beguda abans de servir-n'hi una altra
- No l'animo a seguir bevent
- Explico a l'altra gent de la barra la situació

6 COM EM PUC PROTEGIR?

- Sigues proper/era
- Empatitza amb l'altre
- No li faltis el respecte
- Demana que les seves amistats et donin un cop de mà
- Sigues ferm/a en la teva decisió
- Demana suport a les altres persones de la barra

Difusió del protocol contra agressions sexistes



The infographic is set against a purple background with yellow text and icons. On the left, a large yellow bracket frames a list of six types of aggression, each with a corresponding icon: a fist for physical violence, crossed male and female symbols for sexual harassment, a hand for touching, an eye for sexual offenses, a person silhouette for personal space invasion, and a speech bubble with exclamation marks for insults. To the right, the word 'AGRESSIONS' is written vertically in large yellow letters. Further right, two sections provide advice: 'SI LA PATEIXES' (If you experience it) and 'SI LA PRESENCIES' (If you witness it). The 'SI LA PATEIXES' section asks 'Ho vull i ho puc resoldre sola?' (Do I want and can I resolve it alone?) and offers two paths: 'SÍ' (Yes) to 'Gaudeix de la festa!' (Enjoy the party!) and 'NO' (No) to 'Demana suport' (Ask for support), which includes 'Busco complicitats' (I look for complicity), 'Demano suport a la barra' (I ask for support at the bar), and 'Demano ajuda al Punt G' (I ask for help at Punt G). A Punt G logo and the number 683 641 983 are shown. The 'SI LA PRESENCIES' section advises to 'Parla amb la persona agredida i pregunta-li què vol fer.' (Talk to the person being aggressed and ask them what they want to do).

AGRESSIONS

VIOLÈNCIA FÍSICA

ASSETJAMENT PER OPCIÓ SEXUAL

TOCaments

MIRADES O COMENTARIS OFENSUS DE CONTINGUT SEXUAL

INVASIÓ DE L'ESPAI PERSONAL

INSULTS, BURLES, MENYSPREU

SI LA PATEIXES

Ho vull i ho puc resoldre sola?

SÍ Gaudeix de la festa!

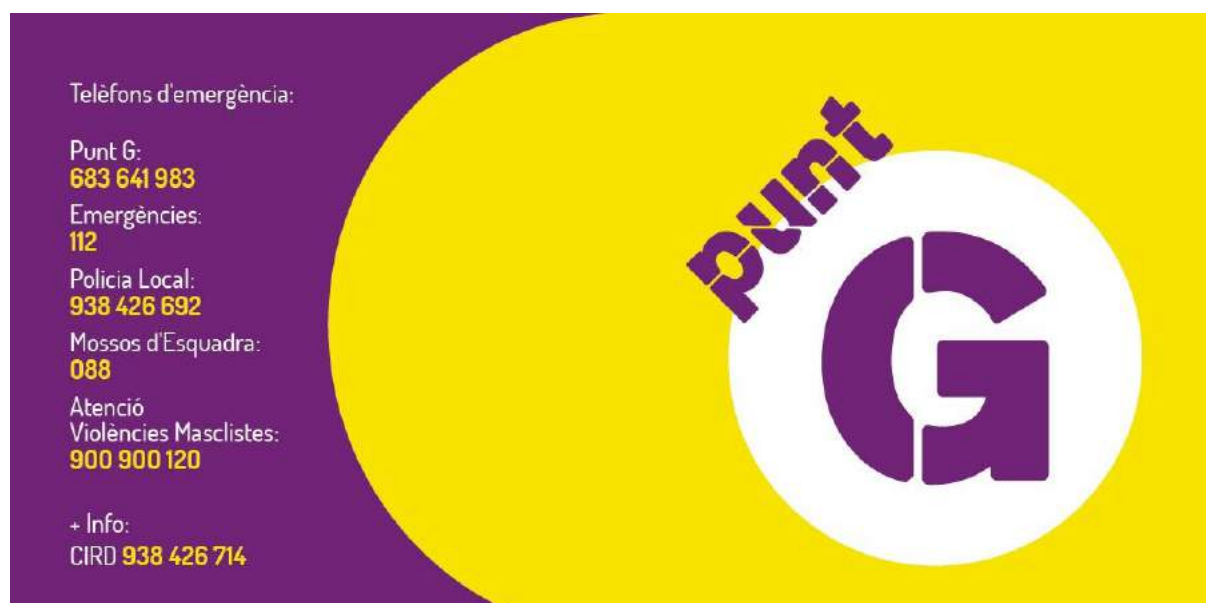
NO Demana suport

- › Busco complicitats
- › Demano suport a la barra
- › Demano ajuda al Punt G

Punt G 683 641 983

SI LA PRESENCIES

Parla amb la persona agredida i pregunta-li què vol fer.



This section provides emergency contact numbers on a purple background. On the right, a large yellow circle contains the 'Punt G' logo, with 'Punt' written in a curved font above a large 'G'.

Telefons d'emergència:

Punt G:
683 641 983

Emergències:
112

Polícia Local:
938 426 692

Mossos d'Esquadra:
088

Atenció
Violències Masclistes:
900 900 120

+ Info:
CIRD **938 426 714**

EL PUNT G

El Punt G és un dispositiu d'atenció, prevenció i reducció de riscos, present les nits festives de Granollers per donar resposta a algunes situacions que es donen o es poden donar al llarg de la festa. És una proposta d'acció directa per reduir els riscos que es desprenen del consum d'alcohol i altres drogues, promocionar una sexualitat respectuosa, lliure i protegida, i atendre les agressions masclistes i altres violències, tot oferint un espai segur, agradable i igualitari.

ESPAI PÚBLIC

PREVENCIÓ SEXISME
ACOMPANYAMENT ALCOHOL
INTERVENCIÓ SALUT
GÈNERE
OCÍ NOCTURN
PROTOCOL
COMUNITAT
PLAER ACOLLIDA
ATENCIÓ DROGUES
REDUCCIÓ DE RISCOS
FORMACIÓ

SEXUALITAT

VIOLENCIES
CONSUM

Got de la Festa Major

e40 | **S** PRINT AREA: 185 x 105 mm

ecofestes



Lones per a les places:

punt G ☎ 683 641 983

PER UNA FESTA AMB
més PLAER menys RISC

☎ 683 641 983

#NOÉSEXCUSA

☎ 683 641 983

PER UNA FESTA AMB
més PLAER menys RISC

#NOÉSEXCUSA

punt G

Polsera i xapes:

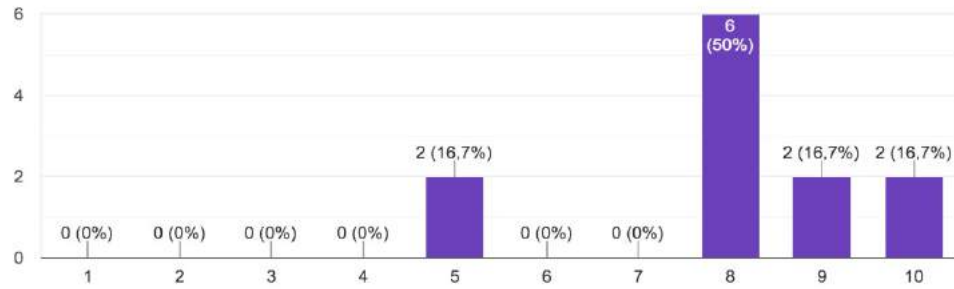


2. AVALUACIÓ DE LA FORMACIÓ

Formació interna: Equip del Punt G

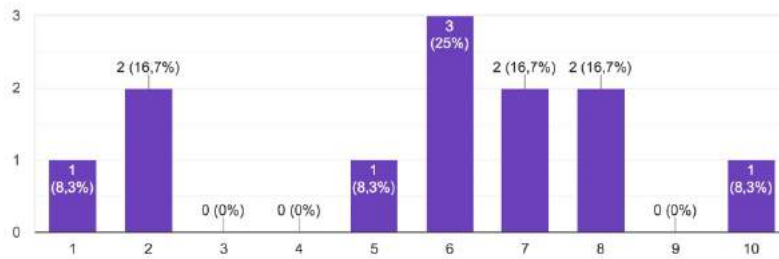
Formació prèvia a les nits de festa: Part Consums

12 respostes



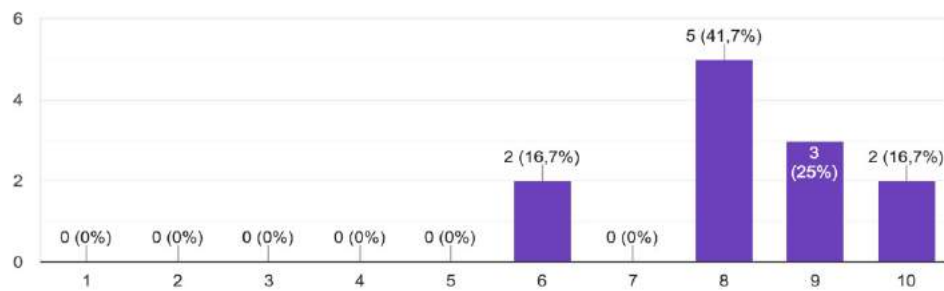
Formació prèvia a les nits de festa: Part Violències

12 respostes



Formació prèvia a les nits de festa: Part Coordinació

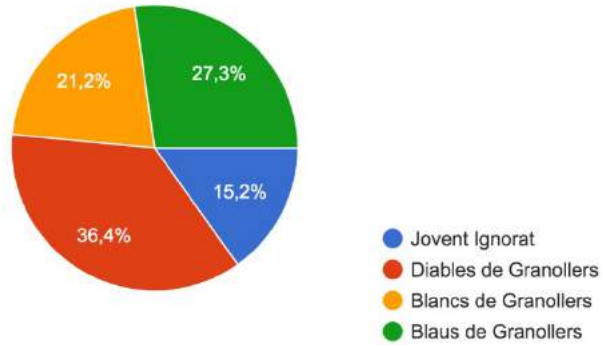
12 respostes



Formació externa: entitats

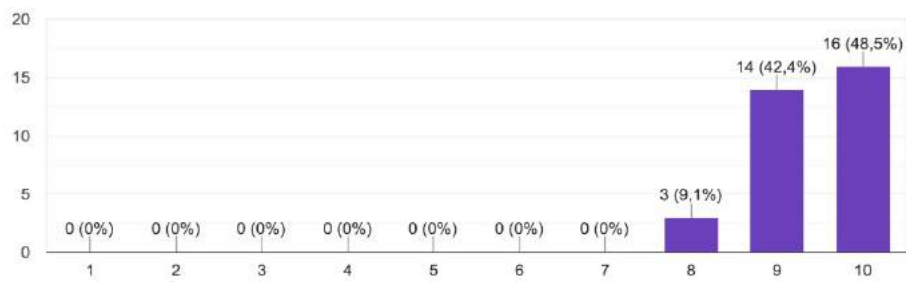
Entitat

33 respostes



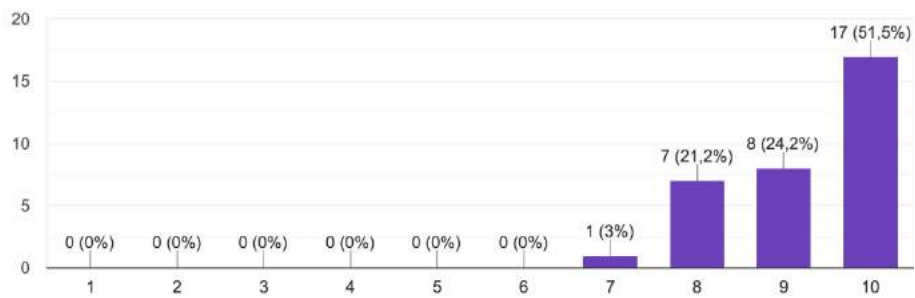
Adequació de la metodologia i les eines utilitzades a l'activitat

33 respostes



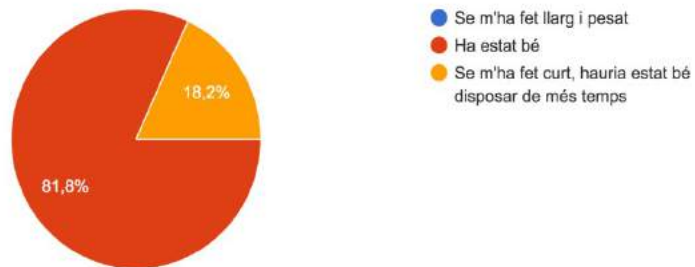
Grau d'adaptació dels continguts a les necessitats del grup

33 respostes



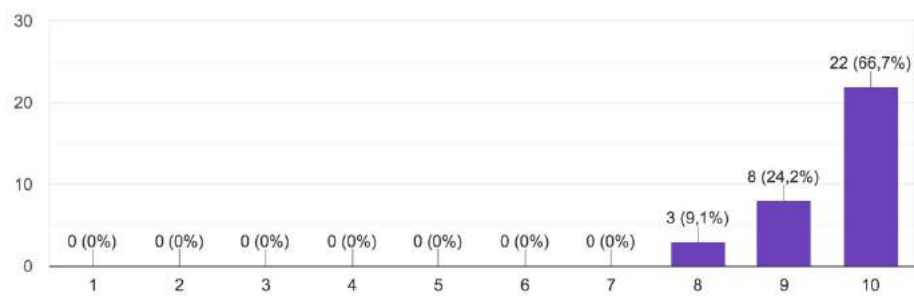
Durada

33 respostes



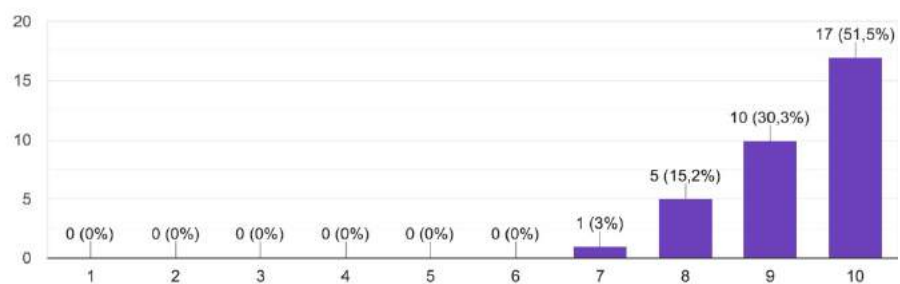
Les persones que han dinamitzat l'activitat han sabut transmetre els continguts al grup destinatari

33 respostes



Grau de satisfacció/valoració global de l'activitat realitzada

33 respostes



3. EXEMPLES D'ATENCIIONS

Sobre consums:

Professional que atén: D. i P.

Persona que s'atén - gènere: femení

Persona que s'atén - edat: 17

Dia: 12/07/2019

Hora que ha succeït el fet: 0.45 h

Lloc on ha succeït: exterior del Parc Firal (sota del pont)

Com arriba la persona: truca una persona externa

Descripció dels fets: truquen al mòbil del punt G per avisar que hi ha un noia que ha consumit molt i que està tirada al terra. Feta la valoració, es truca l'ambulància.

Professional que atén: L. G.

Persona que s'atén - gènere: masculí

Persona que s'atén - edat: 25

Dia: 24/08/2019

Hora que ha succeït el fet: 0.30 h

Lloc on ha succeït: plaça de Perpinyà

Com arriba la persona: acompanyada d'un membre de junta de Blancs

Descripció dels fets: l'han portat al dispositiu perquè estava sol i havia consumit (cocaïna, alcohol, cànnabis i metamfetamines). Feta la primera atenció, es truca a l'ambulància. Finalment marxa pel seu propi peu.

Professional que atén: L. i L.

Persona que s'atén - gènere: femení

Persona que s'atén - edat: 18

Dia: 27/08/2019

Hora que ha succeït el fet: 2.07 h

Lloc on ha succeït el fet: carrer del darrere del Casino

Com arriba la persona: es detecta en prospeccions

Descripció dels fets: fent la prospecció es veu un grup d'amics i una noia estirada a terra. Ha begut molt i no ha menjat res en tot el dia. El/la professional està amb ella una estona i s'avisava l'ambulància. Es truca un familiar perquè se'n faci càrrec.

Sobre violències:

Professional que atén: C. i S.

Persona que s'atén - gènere: femení i masculí (parella)

Persona que s'atén - edat: 39 anys. L'altre, no se sap

Dia: 24/08/2019

Hora que ha succeït el fet: 3 h

Lloc on ha succeït: carrer de Santa Elisabet

Com arriba la persona: es detecta en prospeccions

Descripció dels fets: una noia s'adreça al Punt G per informar que una parella s'està discutint i que ell s'està autolesionant. El/la professional s'hi adreça i fa mediació. La discussió baixa de to i se'ls deixa parlant.

Tipus d'agressió: discussió de parella amb consum

Professional que atén: P. C.

Persona que s'atén - gènere: femení

Persona que s'atén - edat: 17

Dia: 31/08/2019

Hora que ha succeït el fet: 2 h

Lloc on ha succeït el fet: avinguda del Parc

Com arriba la persona: sola

Descripció dels fets: noia, que ja havia vingut a avisar acompanyada d'una amiga, explica que un noi li ha tocat el cul; aquest cop torna sola força nerviosa i plorant. Se l'atén a la caravana. Es passa descripció de l'assetjador a la PL perquè n'estiguin al cas.

Tipus d'agressió: sexual, física

Característiques de l'agressor: gènere contrari, més gran, desconegut

Professional que atén: P. C.

Persona que s'atén - gènere: femení

Persona que s'atén - edat: 17

Dia: 31/08/2019

Hora que ha succeït el fet: 3.45 h

Lloc on ha succeït: parc del Congost

Com arriba la persona: acompanyada d'una amiga

Descripció dels fets: assetjament sexual. La noia pateix un atac ansietat. Se les atén a la caravana. Marxen agraïdes i tranquil·les.

Tipus d'agressió: física. Assetjament sexual

Característiques de l'agressor: gènere contrari, edat similar, desconegut

4. VALORACIÓ DE L'EQUIP DE PROFESSIONALS

El material, l'horari, el muntatge i desmuntatge, l'espai i el registre d'intervencions s'han valorat de manera molt positiva.

Es destaquen els comentaris següents de l'avaluació de l'equip de professionals:

Tasques del Punt G

“M'he sentit molt còmode tant a l'hora de dinamitzar l'estand com a l'hora de les intervencions; de vegades m'he preguntat si la trucada per borratxera en algun cas hauria de ser directament a l'ambulància, tot i que penso que està bé fer el filtre.”

“Ha estat molt interessant. He tingut la sensació que tothom ha fet de tot i això és bo. Personalment m'ha agradat l'experiència.”

“M'agrada molt la feina, tot i que de vegades es barregen sensacions, pensaments i debats interns d'on són els nostres límits, fins on hem de ser? A la Porxada la feina de parlar es va fer una mica feixuga, perquè la música estava molt alta, costava que la gent et sentís i havies de forçar molt la veu.”

“Molt bé, súper contenta, amb ganes de més. Considero que es fa una tasca pedagògica, d'intervenció directa i de prevenció a la població molt necessària. M'hi he trobat molt bé, la feina que hem fet crec que s'ha notat i la gent ens ho ha agraiït molt. Estic contenta d'haver format part d'aquest projecte. El que més m'ha agradat és el mapeig, ja que cada dia veies gent que repetia i hi podies parlar per veure el procés de la festa des del seu punt de vista.”

“També, les prospeccions són molt necessàries per detectar casos que no es veuen des del Punt G.”

“Còmode. L'alcoholímetre a última hora desbordava una mica.”

“Molt bé! La veritat és que gaudeixo molt de la feina al Punt G. Donant informació, fent el mapatge, deteccions, proves d'alcoholímetre, preparant els materials, explicant el perquè i les funcions del Punt G... Durant les intervencions amb persones sota l'efecte de l'alcohol o altres substàncies, l'única cosa és que a vegades costa saber com actuar, o com i quan finalitzar l'atenció.”

“Perfecte, molt tranquil i molt ben valorat per la gent que venia (no per mi, sinó pel projecte, que té molt bona valoració).

Pel que fa a les intervencions, el que treballaria amb l'equip és:

- Com donar consignes molt clares a grups de joves que tenen una persona molt beguda (com acompanyar-la i com assumir-ne la cura en grup: en quin moment alarmar-se, si pot o no dormir, acompanyar-la a casa...).
- Tenir *recursos* (opcions de respostes) per quan ve una noia que ha patit assetjament (tocaments).

“M'hi he sentit bé i per mi ha estat una experiència molt enriquidora, tant per la feina de cara al públic, com per l'equip! L'espai on m'he sentit més còmode ha estat donant informació a l'estand i dinamitzant el mapa. A l'hora de fer intervencions m'he anat sentit més còmode a mesura que han passat els dies, per una qüestió d'experiència. Crec que la comunicació entre els membres de l'equip també ha facilitat la gestió de les tasques amb les quals en un principi no em sentia tan còmode.”

Coordinació interna i repartiment de tasques entre l'equip:

“Crec que hi ha hagut bona coordinació, potser la gent que ja ha tingut experiència prèvia té més coses per mà a nivell de dinàmica que la gent que entra nova, però crec que vivint l'experiència d'una nit es percep molt bé la dinàmica. Per això penso que seria interessant que les persones que hi treballen poguessin fer més d'una nit.”

“Crec que els equips estaven formats per persones amb molta empenta i professionalitat, per tant, tot i potser no haver-hi repartiment de tasques explícit, ha funcionat molt bé. Un 10, per part de la coordinadora: tot ha estat anunciat prèviament i els dubtes, resolts.”

“Amb l'equip ha anat genial, ens hem escoltat en tot moment i recolzat quan feia falta.”

“Bon funcionament. Important que la gent que treballa cada nit tingui formació/experiència en drogues o violències, per poder-se complementar.”

“Crec que la coordinació d'aquest any ha sigut també un salt qualitatiu molt positiu. Ben portada a terme i amb la seguretat i certesa que en tot moment hi havia algú que tenia tota la informació al cap. El repartiment de tasques crec que ha estat adequat, tot i que és normal que en ser cada nit equips una mica diferents, sempre hi ha qui té més controlat o per mà el muntatge, la manera de portar l'atenció, on es guarda cada material dins la caravana, etc. Però no ha generat cap problema ni s'ha repartit de manera desigual.”

“Com a equip penso que hem repartit prou bé la feina, personalment he tingut la sensació de cobrir totes les tasques durant les nits que he treballat. Quan algú ha carregat molt amb una tasca concreta, se n'ha parlat i ens hem coordinat per tal de rellevar o cobrir l'espai, perquè el repartiment fos equitatiu. Comunicació i coordinació!”

Valoració de la coordinació del projecte

“Crec que han estat a tope i que hi ha hagut força bona coordinació.”

“Ha estat una coordinació impecable. Crec que és evident a ulls de tothom que aquest any hi ha hagut una persona responsable de la coordinació i segurament més pressupost. Les joves s'han acostat a donar les gràcies i això diu molt de la visibilitat i centralitat que ha tingut el Punt G aquest any. Falques, vídeos, coordinació amb les colles, policia i sanitat... Una feina impecable. Falta més formació de l'equip tècnic.”

“Persones implicades i amb ganes de tirar-ho endavant, aposto per elles!”

“Molt bona feina, ens han mantingut informades en tot moment i els dubtes han estat resolts.”

“De manera molt positiva. Com he comentat anteriorment, penso que han facilitat molt la feina, que la seva tasca ha generat que tot estigués molt ben gestionat, amb la informació sempre molt centralitzada i que fos molt senzill desenvolupar la feina.”

“Han fet la feina molt ben feta, amb molta il·lusió i de manera que la informació ha arribat a tothom de manera clara i entenedora; han facilitat tot el que necessitàvem.”

“Molt presents en tot moment, molt bona coordinació i informació.”

“Molt bona feina en tots els aspectes, tant a nivell intern com de cara a les entitats i el públic; crec que la gestió ha estat molt acurada i seriosa, i això també ha facilitat molt la feina a l'equip.”

Propostes de millora

“Sobretot, que l'any vinent no deixem de ser tan visibles com aquest any. És molt important també ser accessibles durant la festa. Hem de tornar a triar bons llocs. Estaria bé que tota la feina de recollida de dades es materialitzés en accions concretes.”

“Crec que el camí que se segueix és molt bo; amb més recursos em plantejaria ampliar el ventall d'actuació i seguir fent la tasca no només per Festa Major i pel Musik'n'Viu, sinó també altres dies on hi hagi alguna cosa gran, per fer prevenció.”

“El tema del *chill out* (la catifa fora) i donar un cop d'ull al menjar!”

“Potser aniria bé tenir informació també sobre LGTBI a la carpa.”

“Seguir en la mateixa línia i professionalitat, i que les formacions siguin de més hores.”

“Poder tenir la informació que es va donar a la formació de manera resumida, per poder-la anar revisant durant les nits, per tal que tot l'equip segueixi les mateixes línies d'intervenció.”

“De cara a l'any que ve, per exemple, estaria molt bé donar continuïtat al mapa, ja que molta gent preguntava què es faria amb el mapatge. Em refereixo a plasmar el que s'ha treballat a partir de la informació extreta o dels resultats de la feina feta, i a seguir tenint algun espai dinàmic on la gent pugui participar i fer-se seu el Punt G.”

5. FOTOGRAFIES FUNCIONAMENT DISPOSITIU

FORMACIONS



PROCÉS DE GRAVACIÓ DEL VÍDEO



ACTE DE PRESENTACIÓ DE FESTA MAJOR



LA CARAVANA

